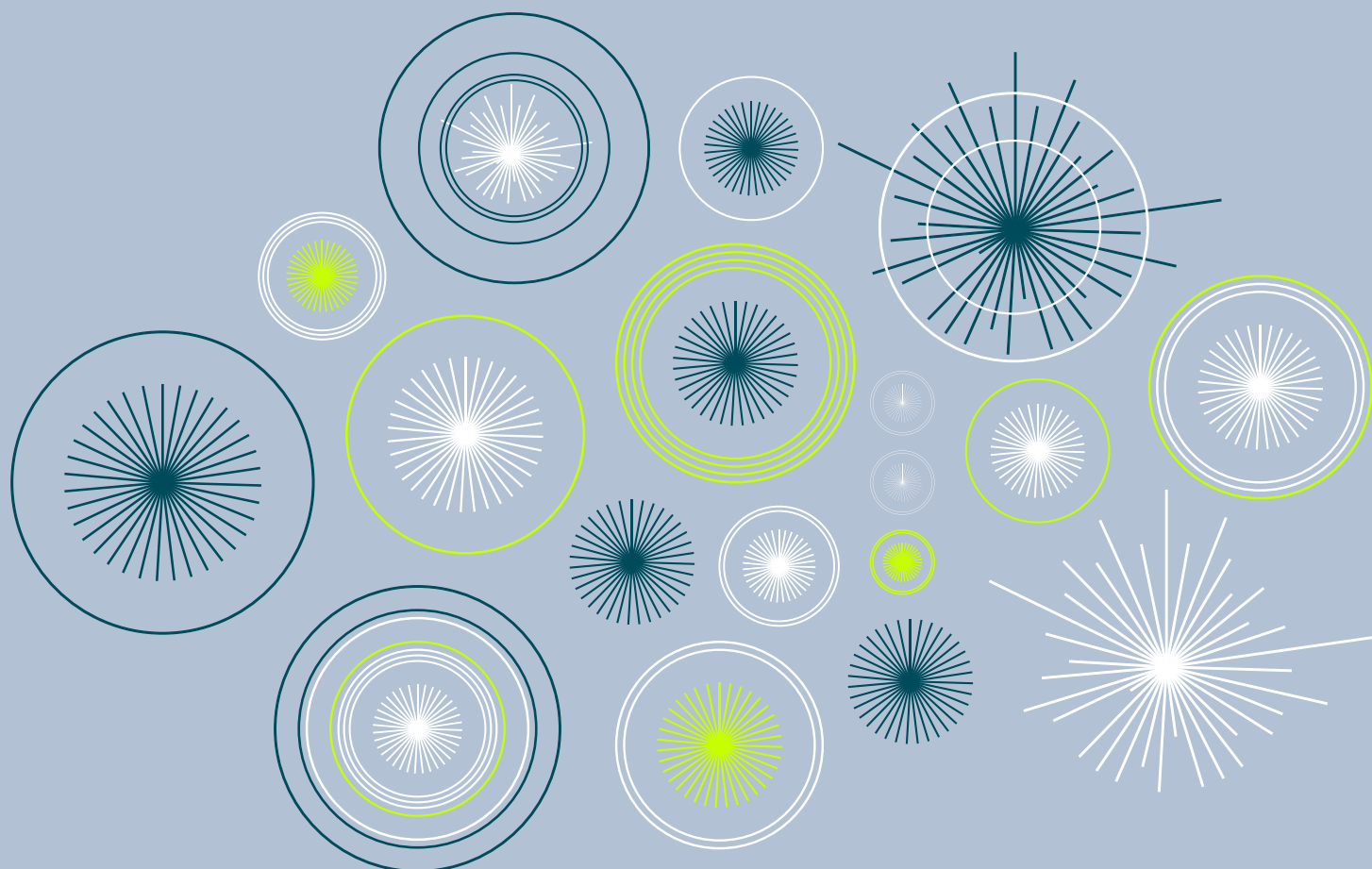


PERFORMANCE **iN** LIGHTING



#performancetogether

**Piano di Sostenibilità
2022 - 2024**

Indice

Premessa	4
Lettera agli Stakeholder	6
<hr/>	
1. Performance iN Lighting	8
1.1 #performancetogether	16
1.2 Le persone di Performance iN Lighting	18
<hr/>	
2. Il futuro è uno solo	20
2.1 #partiamodanoi	24
2.2 Application area Sostenibilità	27
2.3 Il nostro impegno	30
2.4 Il nostro contributo agli Obiettivi di Sviluppo Sostenibile e all'Agenda 2030 delle Nazioni Unite	32

3. The lighting formula of well-being	34
3.1 Il cambiamento inizia da noi	51
3.2 Il benessere è umano	61
3.3 A prova di Futuro	77
<hr/>	
4. Stakeholder engagement	108
<hr/>	
Nota metodologica	130

LETTERA AGLI STAKEHOLDER

Cari shareholder, partner, clienti e collaboratori,

un calcio di inizio per un'avventura in cui credo con tutto me stesso e che saprà disegnare nuovi orizzonti per Performance iN Lighting.

La nostra azienda, come molte altre, ha affrontato con coraggio e determinazione questo ultimo anno. Abbiamo ancora molto da fare per tornare alla "normalità", qualunque essa sia, ma il processo è avviato e nulla ci riporterà indietro.

Al tempo stesso, la necessità di trasformazione è tangibile in ogni aspetto di questa nostra nuova vita lavorativa e personale. È una nuova sfida e abbiamo tutte le carte in regola per giocarcela alla grande.

Occorre guardarsi dentro e capire su quali fondamenta vogliamo costruire il nostro futuro. Sono passati più di quarant'anni dalla fondazione e molte persone che hanno fatto la storia di questa azienda ci hanno lasciato un'immensa eredità di conoscenze, capacità e valori che dobbiamo preservare e tramandare. Ed è proprio sui valori che voglio soffermarmi. Perché questi valori che abbiamo costruito in tutti questi anni, prima in Prisma ed SBP, e poi insieme, e poi ancora insieme con altre aziende in altri paesi, sono quelli che hanno fatto, fanno e faranno la differenza.

Questi valori oggi devono andare a costituire le "fondamenta" della nostra nuova casa, devono diventare la "costituzione" di questa nostra Performance iN Lighting. Con questa nuova avventura, li dobbiamo far emergere per andare ad inserirli nel patrimonio genetico dell'azienda dei prossimi cento anni, quella che vogliamo tramandare ai nostri figli.

Non dobbiamo inventare nulla di nuovo. È già tutto dentro di noi. Si tratta solo di tirarli fuori, renderli più evidenti e "scolpirli nel marmo", affinché chi verrà dopo di noi, abbia sempre uno strumento per capire da dove veniamo, chi siamo e come vogliamo affrontare ciò che la vita ci proporrà negli anni a venire.

Condivisione, onestà, benessere di tutti, uguaglianza di genere, pari opportunità non possono essere messi in discussione e sono oggi il nostro "nuovo" punto di partenza. Buon lavoro e buon cammino.



Giorgio Lodi
Presidente e CEO

PERFORMANCE iN LIGHTING

Diamo forma al futuro con la materia più intangibile,
più evocativa e più emozionante
a disposizione dell'uomo: la luce.



Con più di 40 anni di esperienza e una dinamicità che guarda al futuro, il Gruppo Performance iN Lighting è un player internazionale nel settore dell'illuminazione, confermando un'eredità di competenze unica e al contempo un'effervescenza e una sperimentazione continua che hanno permesso al Gruppo di diventare un solido riferimento nel mondo del design e dell'architettura a livello globale.

+550 COLLABORATORI

100 AREE DI VENDITA

83 PAESI EXPORT

4 SITI PRODUTTIVI
12 FILIALI COMMERCIALI

Con sede a Colognola ai Colli, in provincia di Verona, e con importanti unità produttive in Italia Germania, Belgio e Stati Uniti, Performance iN Lighting è attiva in 100 aree di vendita ed esporta in 83 paesi, attestandosi tra le principali realtà industriali nel comparto dell'illuminazione professionale. I nostri oltre 550 collaboratori e le numerose filiali ci permettono di avere una visione globale del mondo dell'illuminazione: un respiro internazionale con un approccio stilistico ben radicato nel "Made in Italy" e una ricerca tecnologica degna del miglior "Made in Germany".



€ 88.198.006,00
DI RICAVI NETTI NEL 2021

PERFORMANCE
iN LIGHTING

7 Application Areas

Performance iN Lighting offre una vasta gamma di apparecchi d'illuminazione d'alta qualità in **7 diverse aree di applicazione, 32 tipologie di prodotto, 104 diverse serie di prodotti** e **4.919 codici prodotto** presenti nel catalogo 2021.

OFFICE

INDUSTRIAL

RESIDENTIAL

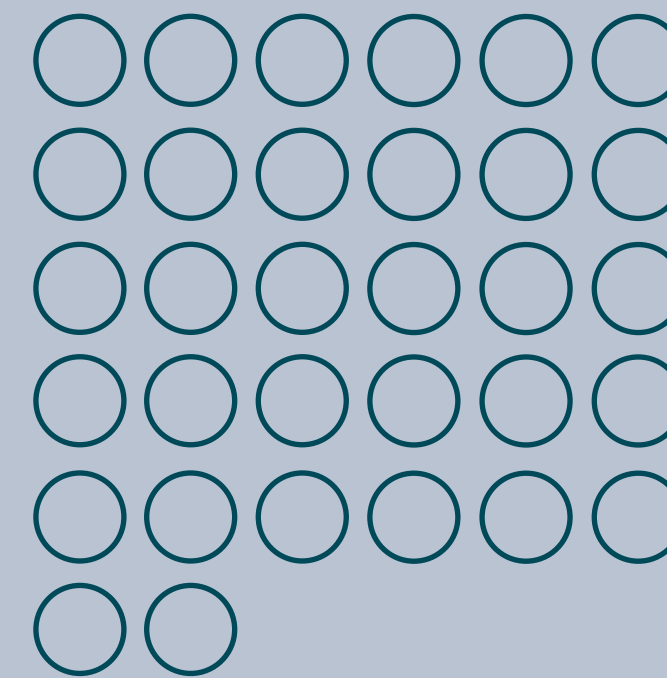
ARCHITECTURAL

PROFESSIONAL

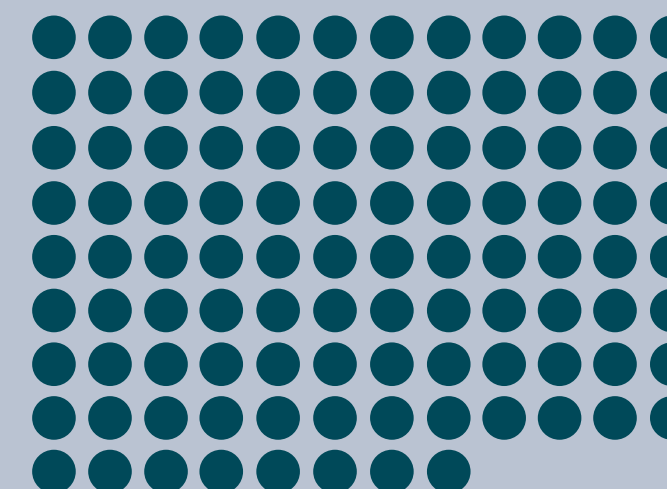
URBAN

TECHNICAL
INDOOR

32 Tipologie di prodotto



104 Serie di prodotti



4.919

Codici prodotto

6 Lighting Tools

- 1 LIGHT-PERFORMER®
- 2 Human Centric Lighting
- 3 Controllo della luce naturale
- 4 dimSMART!®
- 5 La funzione swarm
- 6 SMART

Quattro generazioni di imprenditori dal 1905.

La storia industriale di Performance iN Lighting e la tradizione imprenditoriale della famiglia Lodi iniziano a Torino nel 1905, con la costituzione della Vetreria F.lli Lodi da parte di Guglielmo Lodi (Bisnonno dell'attuale Presidente del Gruppo, Giorgio Lodi).

Nel 1960 Vittorio Lodi, nipote di Guglielmo, ne cambia il nome in VETRERIE LODI S.p.A. e dà un più ampio respiro al Gruppo vetrario, non limitandosi a lavorare per il settore auto come la maggior parte delle aziende del tessuto torinese, ma gettando le basi per la costituzione di un Gruppo consolidato a livello europeo e operante in molteplici settori dell'industria vetraria.

Nel 1970 Vittorio Lodi assume la presidenza del gruppo FINVETRO del quale fa parte, oltre alle VETRERIE LODI S.p.A. e a numerose altre aziende del settore vetrario, anche la PRISMA S.p.A., la prima azienda del gruppo specializzata in articoli in vetro per l'illuminazione, alla quale nel tempo si aggiungono le italiane SBP, Klewe, la belga Ed-dis e la tedesca Spittler.

Nel 1996, assieme ai figli Giorgio e Marina Lodi, Vittorio infatti decide di concentrarsi principalmente nel campo dell'illuminazione con l'acquisizione di altre aziende del settore. Nasce così nel 2002 PERFORMANCE iN LIGHTING, che riassume in un unico nome diversi marchi di diversi paesi e che, a partire dal 2017, raccoglie tutti i prodotti sotto un unico brand di gruppo.



#performancetogether



WELFARE CHAMPION

2021
2020
2019
2018

WELFARE INDEX
PMI

I nostri valori

- UNIONE
- BENESSERE
- FUTURO
- ONESTÀ
- AFFIDABILITÀ

Il nostro approccio

- FIDUCIA
- RELAZIONE
- RISPETTO
- ASCOLTO
- CONDIVISIONE

La nostra Vision



Sicurezza e benessere nella luce alla portata di tutti.

La nostra Mission



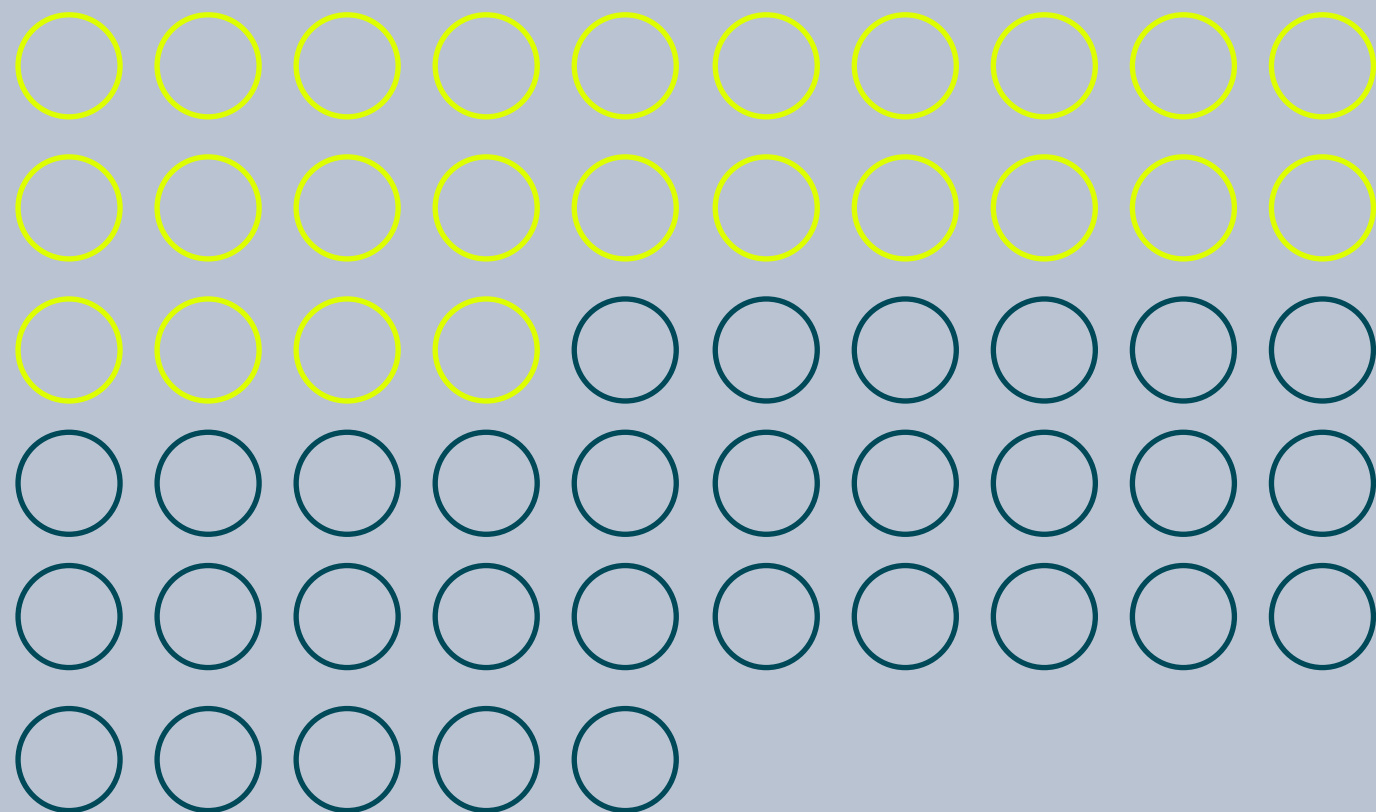
Offriamo soluzioni illuminotecniche sicure e durevoli per garantire il benessere delle persone nell'ambiente in cui vivono.

Il nostro Purpose



Garantire il benessere delle persone con soluzioni e performance illuminotecniche all'avanguardia.

Le persone di Performance iN Lighting



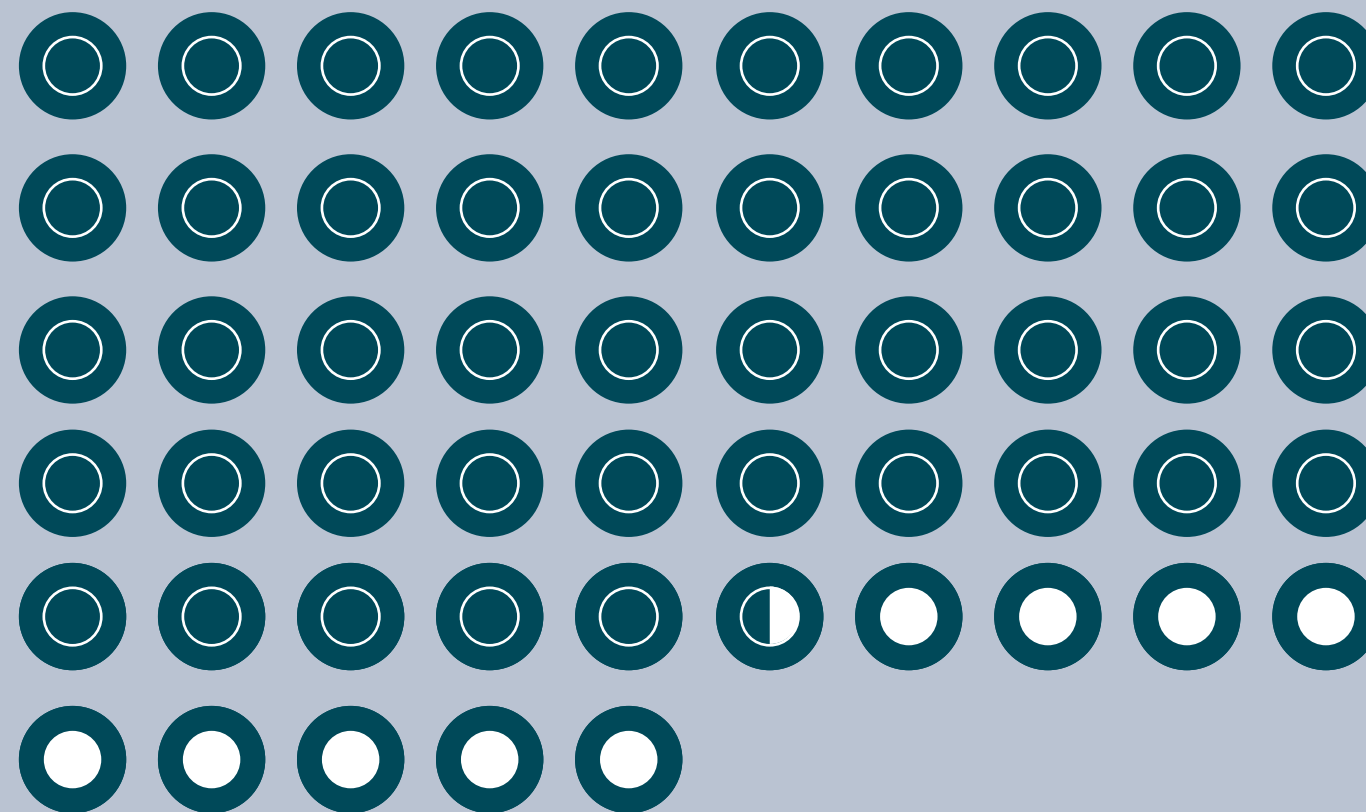
24,64%
Donne Manager

56% Uomini
44% Donne



Collaboratori del Gruppo nel Mondo
553

Collaboratori del Gruppo in Italia
298



- Totale collaboratori: 553
- n. dipendenti full-time: 458
- ◐ n. dipendenti part-time: 95

IL FUTURO È UNO SOLO

La nostra visione della Sostenibilità.

2023
2024

2022

2019
2021

Per definire e perfezionare il percorso di Performance in Lighting nella Sostenibilità, dal 2019 gruppi di collaboratori, manager, board e partner esterni hanno collaborato insieme. Il risultato è una strategia triennale con obiettivi misurabili che guiderà la nostra trasformazione interna, quella dei nostri stakeholder e il nostro contributo alle persone e al pianeta.

Adottare buone pratiche, trasformare la nostra azienda verso un modello di business sostenibile e contribuire a creare valore sociale a favore della crescita e dell'innovazione continua: sono le tre dimensioni fondamentali che rappresentano ciò che significa per noi non solo la responsabilità aziendale, ma anche la cultura imprenditoriale.

Questi obiettivi rappresentano la base per iniziare un percorso a lungo termine che oggi coinvolge la realtà italiana e domani sarà applicata a tutto il Gruppo, per poi accrescere e attestare un percorso di valore a livello internazionale. In vista dell'applicazione di questo modello in modo virtuoso nei prossimi anni, abbiamo iniziato rendendo questo stesso percorso sostenibile e inclusivo, individuando step intermedi e un processo scalabile che possa assicurare la corretta gestione delle attività e delle implementazioni future, anno dopo anno.

Con il nostro nuovo programma di Sostenibilità vogliamo dimostrare che qualsiasi azienda, anche se non ancora obbligata dalla normativa a rendicontare gli aspetti sociali, ambientali e di governance, può essere parte della soluzione ad alcune delle sfide più pressanti di oggi, comprese quelle del mercato, in un'ottica di crescita e di prosperità economica, sociale e ambientale.

Agire responsabilmente non significa solo adeguarsi a degli standard, ma avere il coraggio di intraprendere un percorso, non privo di difficoltà, per integrare nella propria cultura aziendale valori e tematiche nuove e fondamentali, promuovendo la cultura della sostenibilità sia internamente sia con gli interlocutori esterni.

Per la prima volta siamo stati chiamati insieme a individui, imprese, organizzazioni e istituzioni ad adottare un nuovo paradigma positivo, etico e sostenibile. Il futuro è uno solo e dobbiamo partire da noi per rendere questo cambiamento reale.

2019-2021**Predisposizione del terreno**

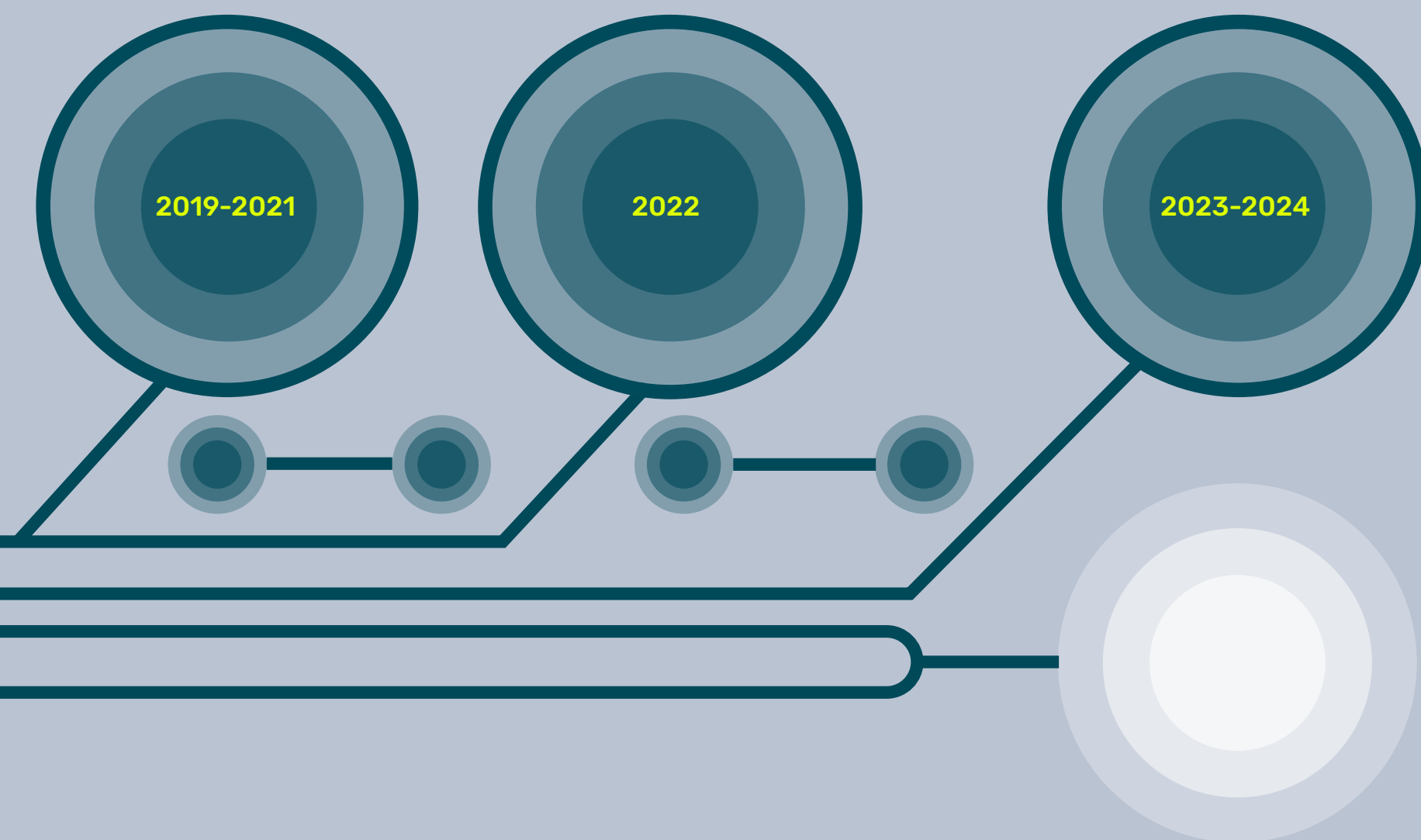
Audit interno, analisi, ricognizione e assessment iniziale. Valutazione dello scenario interno ed esterno, approfondimento delle principali normative, implementazione di iniziative di engagement interno e sensibilizzazione, indagine sulla Cultura della Sostenibilità interna all'azienda, awareness su comportamenti sostenibili e di valutazione e benchmarking attraverso tools dedicati.

2022**Definizione della strategia e della visione**

Misurazione e reporting base delle attività 2021, implementazione dei meccanismi di monitoraggio e di organizzazione interna; definizione degli obiettivi 2022-2024 per ogni area di impatto e implementazione di primi step esecutivi.

2023-2024**Raggiungimento degli obiettivi**

Raggiungimento degli obiettivi definiti, implementazione dei KPI con obiettivi di crescita, riformulazione e aggiornamento della strategia, allineamento a uno standard di rendicontazione riconosciuto, pubblicazione del primo report integrato (2023).



#partiamodanoi

Iniziare un percorso di monitoraggio e rendicontazione è un compito complesso, che richiede l'analisi e la comprensione della propria storia aziendale e, al contempo, delle sfide del presente e delle future trasformazioni.

Questo Piano di Sostenibilità esprime il desiderio di raccontare l'impegno quotidiano, presente e futuro, per adottare un nuovo paradigma rigenerativo da applicare all'interno della nostra azienda, nei confronti della comunità più ampia e in collaborazione con i nostri business partners. Contestualmente alla volontà di intraprendere un percorso di reporting, è maturata nel tempo la consapevolezza che, oltre ai risultati ottenuti, è di primaria importanza rendere trasparenti i processi e individuare degli obiettivi strategici che possano guidare le nostre scelte a lungo termine. Il risultato è un Piano di Sostenibilità che segna un punto di inizio.

Come per tutti i nuovi inizi, ci siamo interrogati su quali obiettivi aziendali far convergere il programma di sostenibilità, in modo tale da essere allineato al business plan e ai nostri piani di crescita e innovazione, per creare valore a lungo termine in modo crescente e attraverso un percorso organico. Abbiamo definito degli impatti a lungo termine e siamo andati a ritroso identificando una strategia concreta, che ci possa guidare verso un percorso di valorizzazione dei nostri tratti distintivi e della nostra unicità.

Abbiamo deciso di presentare i dati disponibili e monitorabili al 2021 e di individuare delle linee guida che rafforzino l'identità e gli scopi dell'azienda, portando valore a più livelli:



Integrare le performance sostenibili al business plan e massimizzare l'impatto positivo dell'azienda;



Implementare la sinergia e il dialogo tra i diversi dipartimenti e le persone dell'azienda, costruendo una nostra cultura della sostenibilità che si manifesta a più livelli;



Definire un ventaglio di azioni per rispondere concretamente alle esigenze dei nostri interlocutori e dei nostri clienti;



Contribuire agli Obiettivi di Sviluppo Sostenibile 2030 attraverso i temi che sono più collegati al nostro DNA e al nostro business model;



Individuare i rischi come sfide per implementare azioni responsabili e migliorare le performance aziendali.

Application area: Sostenibilità

Per rendere tangibile questo percorso e monitorare nel tempo i nostri progressi, i rischi, gli obiettivi non raggiunti e i traguardi superati, abbiamo creato una nuova divisione aziendale. Una nuova "area di applicazione" guidata da un team di sostenibilità che rappresenta le persone a tutti i livelli. Una dinamica fluida, orizzontale ed eterogenea, che non lascia nessuno da parte.

Un unico team, 2 squadre:

PEOPLE

Una squadra costruita da tutte le persone dell'azienda interessate ai temi di sostenibilità e che hanno deciso volontariamente di partecipare a questa trasformazione, anche supportando attivamente attività di sensibilizzazione e comunicazione interna. Sono i rappresentanti dei nostri collaboratori e hanno partecipato a diversi tavoli di lavoro per individuare attività specifiche che sono state in seguito valutate dall'intero team attraverso questionari e votazioni.

STRATEGY & ASSESSMENT

MISURAZIONE

STAKEHOLDER ENGAGEMENT

COMUNICAZIONE

MANAGEMENT

Una squadra multidisciplinare che coinvolge i principali rappresentanti di tutti i dipartimenti nella gestione del monitoraggio dei KPI e nella definizione dei temi rilevanti per l'azienda. Il team ha funzione di gestione del percorso, tracciamento dei progressi, verifica e monitoraggio dei dati, ottimizzazione delle risorse.



Governance e condotta responsabile



POLICIES



PUBLIC COMMUNITY



Responsabilità verso le persone



PEOPLE



PERSPECTIVE



Responsabilità verso i clienti e verso i produttori



PLANET & PRODUCT



PARTNERSHIP

Questa divisione interna, predisposta nel 2021 e con cui sono state portate avanti le attività di formazione e coinvolgimento degli ultimi due anni, prevede la definizione di un organigramma consolidato nel 2022 che adotterà responsabili dei processi, revisori, metodologie e attività di verifica interna in ottica di massima proattività e trasparenza.

Nei prossimi anni l'attività del team interagirà anche con un numero crescente di interlocutori esterni all'azienda, con l'obiettivo di coinvolgere un pubblico sempre più ampio rispetto a quello attualmente coinvolto e per strutturare dei processi di ascolto delle esigenze della comunità, dei clienti e dei fornitori.

Il nostro impegno

SHAREHOLDER

MEDIA

FORNITORI

DISTRIBUTORI

CLIENTI

PARTNER

BENEFICIARI

COMUNITÀ

DIPENDENTI



GOVERNANCE E CONDOTTA RESPONSABILE

1. Salute e sicurezza dei dipendenti
2. Innovazione, Ricerca e Sviluppo
3. Organigramma e strategie aziendali



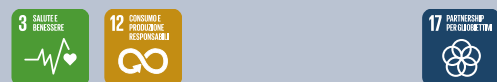
RESPONSABILITÀ VERSO LE PERSONE

1. Benessere, Salute e sicurezza dei dipendenti
2. Empowerment femminile e dei giovani
3. Welfare e Formazione della persona



RESPONSABILITÀ VERSO I CLIENTI

1. Customer satisfaction
2. Rapporti con i partner



RESPONSABILITÀ DI PRODOTTO

1. Sicurezza di prodotto
2. Qualità dei materiali



Il nostro contributo agli Obiettivi di Sviluppo Sostenibile e all'Agenda 2030 delle Nazioni Unite

Nella definizione di questo Piano di Sostenibilità, gli Obiettivi di Sviluppo Sostenibile promossi dall'Agenda 2030 delle Nazioni Unite hanno giocato un ruolo fondamentale che ci ha guidato lungo tutta la costruzione di questo nuovo percorso. Abbiamo letto, compreso e analizzato ogni Obiettivo e l'abbiamo discusso con il team, cercando di identificare quali elementi fossero già parte del nostro approccio e quali requisiti di adeguamento ci stesse chiedendo ciascuno di essi, valutandone opportunità, rischi e impegni derivati. Abbiamo posto lo stesso quesito ai nostri interlocutori, cercando di individuare quali temi fossero più a cuore alle persone che ogni giorno vivono e lavorano con la nostra azienda.

Abbiamo creato una matrice e infine abbiamo identificato gli obiettivi integrati al nostro business model e ai valori dell'azienda, selezionando goal principali e impatti correlati, che guideranno la strategia nella sua stessa evoluzione futura. Questi Obiettivi di Sviluppo Sostenibile si rispecchiano anche nelle priorità emerse dall'analisi di materialità, completando e definendo il perimetro delle nostre azioni per ogni area di interesse.

Come priorità chiave abbiamo individuato 3 principali Obiettivi di Sviluppo Sostenibile:



Salute e Benessere (SDG 3): assicurare la salute e il benessere per tutti e per tutte le età.



Parità di genere (SDG 5): raggiungere l'uguaglianza di genere e l'empowerment di tutte le donne e le ragazze.



Lavoro dignitoso e crescita economica (SDG 8): incentivare una crescita economica duratura, inclusiva e sostenibile, un'occupazione piena e produttiva ed un lavoro dignitoso per tutti.

All'interno di questo processo ogni obiettivo è stato messo al centro di un'ulteriore indagine interna che ha coinvolto in maniera partecipativa tutta l'azienda e gli ambassadors identificati per ciascuna area.

L'azienda ha analizzato questi temi nelle loro possibili declinazioni per Performance iN Lighting e rispetto alle pratiche già messe in atto dall'azienda. Queste attività sono state poi messe a confronto con dati secondari e strumenti di autovalutazione.



Tutelare e favorire il benessere e la salute delle persone attraverso politiche interne di welfare e sensibilizzazione, producendo apparecchi sicuri che favoriscono il benessere delle persone.



Adottare misure e pratiche interne per promuovere l'uguaglianza di genere e l'empowerment femminile. Attivare collaborazioni con enti del territorio e sostenere progetti internazionali finalizzati all'empowerment femminile e alla diffusione di una cultura inclusiva.



Favorire il diritto al lavoro dignitoso promuovendo la cultura dei diritti umani in azienda e nel territorio, supportando iniziative locali e promuovendo processi interni inclusivi e finalizzati a garantire la qualità del lavoro, anche nella supply chain.



Promuovere la formazione e lo sviluppo della persona attraverso campagne di sensibilizzazione e percorsi di approfondimento finalizzati alla diffusione della cultura della sostenibilità, alla salute e alla sicurezza sul luogo di lavoro.



Tutelare, favorire e promuovere la diversità in azienda e all'interno della catena di fornitura.



Usare i propri prodotti per impattare positivamente su città e contesti naturali o di tutela, anche in collaborazione con enti e realtà di progettazione, ricerca e innovazione.



Ridurre l'impatto ambientale dell'attività produttiva attraverso il monitoraggio della catena di fornitura e attivando processi interni di selezione di materiali e sostanze a ridotto impatto ambientale. Produrre prodotti di qualità, sicuri e durevoli nel tempo.



Attuare e promuovere azioni, strumenti e investimenti per guidare la transizione dell'azienda verso un percorso di integrazione della performance sociale e ambientale, promuovendo una politica dei diritti umani e attivando politiche di indirizzo nei confronti della catena di fornitura.



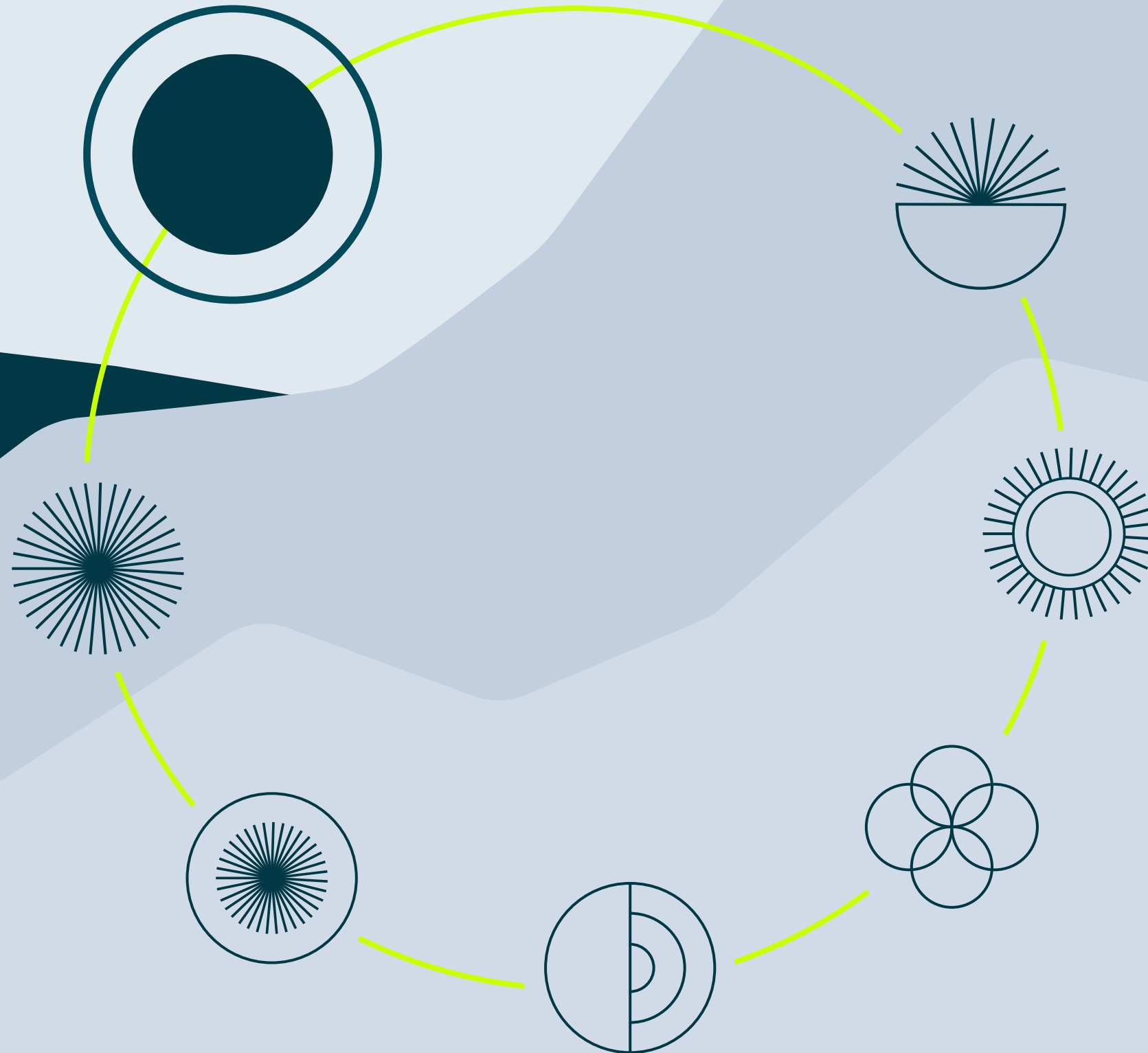
Generare collaborazioni con i dipendenti, il territorio e con enti privati, pubblici, istituzioni, centri di ricerca ed NGOs per promuovere lo sviluppo sostenibile e l'innovazione sociale.

THE LIGHTING FORMULA OF WELL-BEING

Da quarant'anni il nostro impegno si traduce in azioni concrete che hanno un impatto sul benessere delle persone.

#performancetogether

Quando abbiamo iniziato questo percorso ci siamo resi conto che alcuni aspetti di sostenibilità, soprattutto legati alle persone, fanno parte del nostro DNA sin dalla fondazione.



I legami con la comunità, le attenzioni al prodotto, l'attività a supporto dei più deboli, il sostegno alle famiglie, il supporto all'empowerment femminile, l'attenzione ai giovani e alla formazione, il welfare interno, sono da sempre sui nostri tavoli di lavoro e ci distinguono da sempre. Sono la nostra formula del benessere sociale, ambientale ed economico nel rispetto delle persone, del pianeta e della prosperità.

Le fondamenta di questo percorso sono dunque già presenti in potenza nella nostra storia e nel nostro presente: non dobbiamo inventarci niente, questo spirito è già nel nostro business model e nella nostra visione aziendale.

La vera sfida è prendere coscienza collettiva di queste azioni e inserirle in modo sistematico, misurabile e monitorabile nel nostro operato come asset fondamentali, valorizzati e condivisi, che presto potranno essere integrati alle performance finanziarie.

Questo piano è stato sviluppato attraverso diversi step di condivisione e di coinvolgimento degli interlocutori, in un processo iniziato a luglio 2019.



CULTURA

- Analisi del contesto aziendale e assessment iniziale dello stato attuale rispetto ai requisiti di sostenibilità, delle normative di riferimento e dei principali standard di misurazione;
- Indagine del livello di conoscenza aziendale sui temi della sostenibilità;
- Coinvolgimento dei referenti chiave e formazione specifica sui temi della sostenibilità per il business e sugli Obiettivi di Sviluppo Sostenibile 2030;
- Learning e approfondimento sulla catena del valore e sui principali metodi di monitoraggio e rendicontazione;
- Informazione diffusa dedicata al team interno sui temi della sostenibilità;
- Verifica del livello di partenza, ottenendo una panoramica dettagliata delle aree di miglioramento, delle aree critiche, ma anche delle buone pratiche già in atto.



TEMI

- Analisi di materialità per definire i temi di Sostenibilità più rilevanti per l'azienda;
- Individuazione degli Obiettivi di Sviluppo Sostenibile più rilevanti per l'azienda;
- Definizione degli obiettivi di sostenibilità a lungo termine rilevanti per l'azienda;
- Verifica dei temi individuati e confronto con le tendenze europee, italiane, di settore e di aziende di dimensioni simili.



IMPEGNO

- Coinvolgimento del team interno nella valutazione di obiettivi specifici e nell'individuazione di buone pratiche da mettere in atto;
- Creazione di un organigramma dedicato alla sostenibilità;
- Identificazione da parte del Board di obiettivi sostenibili e misurabili a breve, medio e lungo termine;
- Autovalutazione attraverso la piattaforma SDG Action Manager per monitorare l'evoluzione degli impegni presi;
- Misurazione dell'impatto per ogni SDG influente e pre-assessment per valutare la base di partenza su cui costruire obiettivi sostenibili;
- Approfondimento degli ambiti di intervento, verificarne la congruenza rispetto alla mission aziendale e ai benchmark di settore;
- Verifica ulteriore degli obiettivi e delle motivazioni alla base del progetto.



PIANO DI SOSTENIBILITÀ

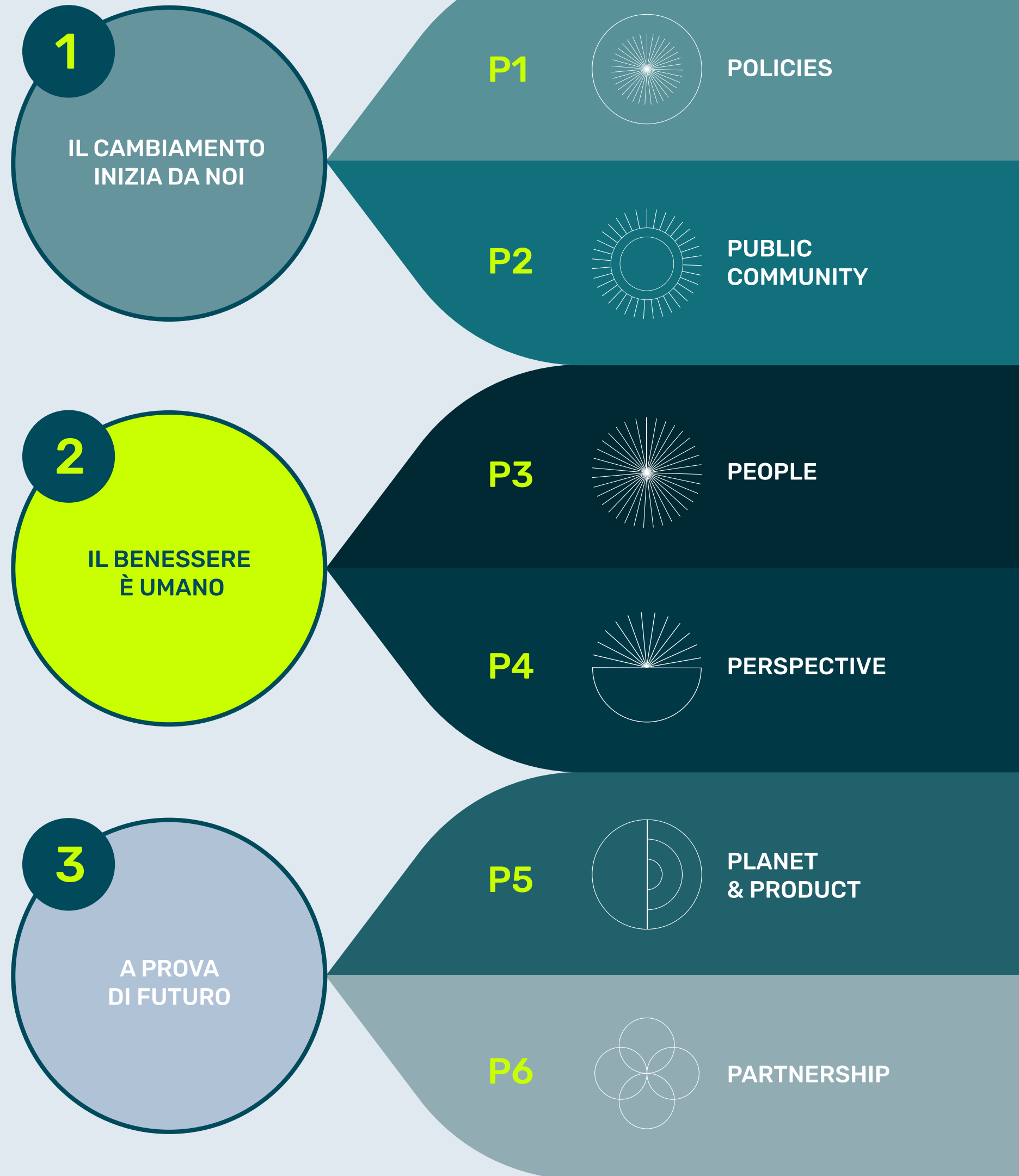
- Definizione della strategia di sostenibilità in allineamento con i temi materiali più rilevanti;
- Identificazione di 3 indirizzi e 6 pilastri strategici per orientare la messa a fuoco di azioni coerenti e finalizzate a raggiungere gli obiettivi condivisi;
- Organizzazione dei KPI e definizione del perimetro di azioni di ogni gruppo di lavoro;
- Strutturazione degli obiettivi concreti e misurabili in vista di un processo di rendicontazione integrata che tenga conto delle principali direttive e standard.

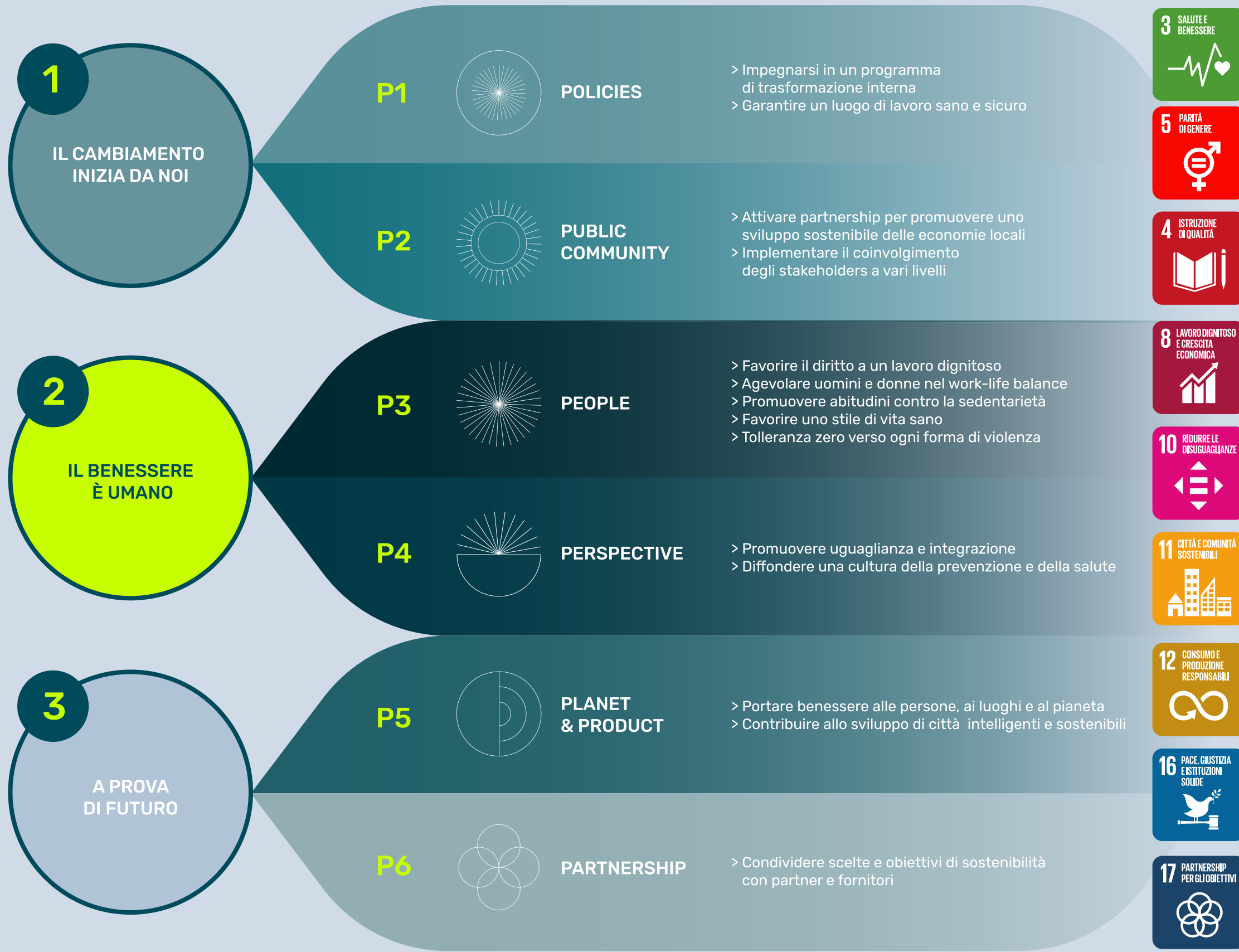
La formula del benessere: 3 indirizzi strategici x 6 pilastri

Sono stati identificati 3 indirizzi e 6 pilastri,
grazie all'aiuto e alla partecipazione di tutta l'azienda.

Queste fondamenta guideranno le nostre azioni per creare valore
e integrare nuove prospettive che possano rendere la nostra realtà
e il nostro business sempre più sostenibile.

Performance iN Lighting = (3xP*6)





GENERARE VALORE TRA GLI STAKEHOLDERS

PROMUOVERE LA CULTURA DELLA SOSTENIBILITÀ

INTEGRARE NEL PROPRIO DNA LA CREAZIONE DI VALORE SOCIALE

CONTRIBUIRE AGLI OBIETTIVI DI SVILUPPO SOSTENIBILE

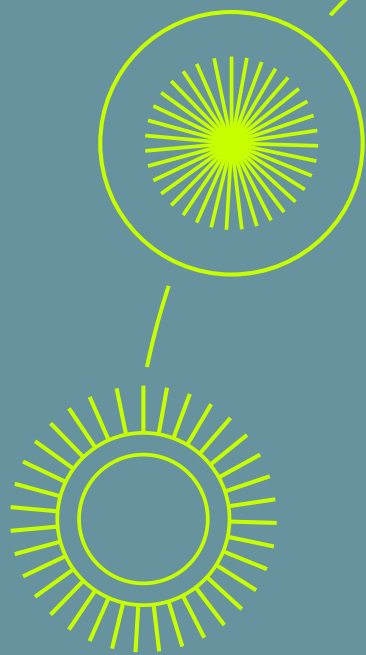
RAFFORZARE L'IDENTITÀ DELL'AZIENDA E MIGLIORARE LE PERFORMANCE

IL CAMBIAMENTO INIZIA DA NOI

Agire a livello interno ed esterno

POLICIES

**PUBLIC
COMMUNITY**



LA NOSTRA TRASFORMAZIONE NEL RISPETTO DI UNA CONDOTTA RESPONSABILE E UNA GOVERNANCE SOSTENIBILE.

Questa area di impatto valuterà l'impegno dell'azienda in un programma di trasformazione interna, il suo percorso complessivo e la missione generale di Performance iN Lighting, implementando comportamenti responsabili, etici e trasparenti attraverso la diffusione di pratiche, politiche e azioni mirate.

**CONSOLIDARE
L'IDENTITÀ AZIENDALE**

In questo percorso cercheremo di consolidare sempre di più l'identità aziendale e i suoi valori nei confronti di tutti gli interlocutori.

Contemporaneamente ci impegneremo a garantire un luogo di lavoro sano e sicuro per tutti i dipendenti dell'azienda e sosterremo il territorio attraverso relazioni continuative e dialoghi propositivi per migliorare anche l'ambiente che ci circonda e promuovere lo sviluppo sostenibile.

**IMPEGNARSI IN UN PROGRAMMA
DI TRASFORMAZIONE INTERNA**

**GARANTIRE UN LUOGO
DI LAVORO SANO E SICURO**



IL BENESSERE È UMANO

Tutelare la singolarità e la diversità

PEOPLE



PERSPECTIVE



LA NOSTRA RESPONSABILITÀ NEL METTERE LE PERSONE AL CENTRO.

Questa area di impatto valuterà il nostro impegno costante nei confronti delle persone, a livello aziendale e di comunità, ponendo particolare attenzione allo sviluppo dell'individualità e all'accrescimento delle competenze dei singoli.

DIFFONDERE UNA CULTURA INCLUSIVA DEI DIRITTI UMANI

Ci impegneremo a diffondere una cultura inclusiva dei diritti umani sensibilizzando i nostri interlocutori ad adottare comportamenti corretti e responsabili.

Attraverso un impegno tangibile verso il benessere, la salute e lo sviluppo della persona, sia dal punto di vista del clima interno sia esterno, promuoveremo i valori dell'uguaglianza e dell'integrazione tra le persone, con una particolare attenzione verso lo sviluppo della donna a livello professionale e all'interno di un ambiente di lavoro sano e rispettoso della diversità e della singolarità di ogni essere umano.

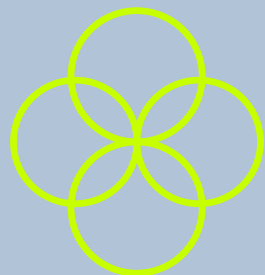
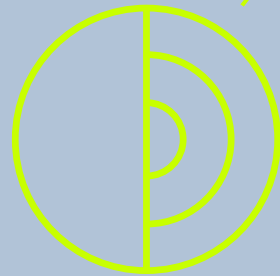
SOSTENERE L'UGUAGLIANZA E L'INTEGRAZIONE

PROMUOVERE LA SALUTE E IL BENESSERE DELLE PERSONE

A PROVA DI FUTURO

Massimizzare l'impatto del nostro operato a livello tecnologico, ambientale e di benessere

PLANET & PRODUCT



PARTNERSHIP

LA NOSTRA RESPONSABILITÀ NEL CREARE PRODOTTI ECCELLENTI, A DISPOSIZIONE DELLE PERSONE E DEI LUOGHI DA VIVERE.

Questa area di impatto ci aiuterà a valutare e sviluppare modi nuovi di manifestare il nostro impegno nei confronti della sostenibilità su tutto il processo di produzione e vendita, dalla catena di fornitura all'assistenza al cliente e dalla selezione delle materie prime fino al ciclo di vita dei nostri prodotti.

CONDIVIDERE SCELTE E OBIETTIVI DI SOSTENIBILITÀ CON PARTNER E FORNITORI

Ci impegneremo a portare benessere alla persone, ai luoghi e al pianeta attraverso un'illuminazione sempre di più adeguata e studiata in base alle esigenze specifiche dei clienti, dei beneficiari e ai requisiti degli ambienti.

Lavoreremo insieme a fornitori e distributori per condividere scelte e obiettivi di sostenibilità e per garantire un lavoro dignitoso e materiali di eccellenza che possano essere recuperati o smaltiti correttamente a fine vita attraverso processi e pratiche che rispettino l'ambiente. Nel frattempo ci impegneremo a creare e studiare prodotti che durino nel tempo e che siano a prova di futuro, limitando gli impatti sul territorio e sull'ambiente.

CREARE E STUDIARE PRODOTTI CHE DURINO NEL TEMPO, IL CUI CICLO DI VITA SIA SOSTENIBILE

PORTARE BENESSERE ALLE PERSONE, AI LUOGHI E AL PIANETA CON I NOSTRI PRODOTTI



3.1 Il cambiamento inizia da noi

In questo percorso cercheremo di consolidare sempre di più l'identità aziendale e i suoi valori nei confronti di tutti gli interlocutori.

Contemporaneamente ci impegneremo a garantire un luogo di lavoro sano e sicuro per tutti i dipendenti dell'azienda e sosterremo il territorio attraverso relazioni continuative e dialoghi propositivi per migliorare anche l'ambiente che ci circonda e promuovere lo sviluppo sostenibile.



POLICIES



PUBLIC COMMUNITY

SHAREHOLDER

COLLABORATORI

ORGANIZZAZIONI

COMUNITÀ



- Organigramma e strategie aziendali
- Salute e sicurezza dei dipendenti
- Cultura della Sostenibilità
- Sostenere l'economia e la cultura delle comunità locali
- Generare collaborazioni con il territorio per promuovere lo sviluppo sostenibile



Il nostro impatto nel 2021

RELAZIONI E COLLABORAZIONI

La collaborazione attiva e la sinergia tra soggetti diversi è essenziale per creare valore nel tempo. Siamo parte attiva di reti nazionali e internazionali.



11 partner istituzionali

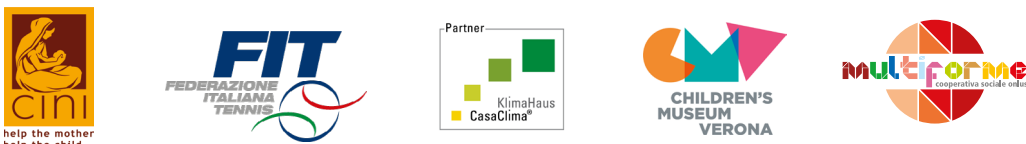


6 partnership
con associazioni di settore

Partner di settore



Associazioni



sostegno a **5** progetti
a impatto sociale

62.231 €

donati a realtà
e associazioni del territorio

1493

ore di formazione interna
in materia di Sicurezza

936

ore di formazione
tecnica esterna erogate

65.000 Mq

Certificazione ISO 9001

2

park rosa

52%

di spesa con fornitori locali

3

laboratori di certificazione
interni all'azienda



Performance iN Lighting per EMERGENCY: insieme per portare la sanità d'eccellenza in Africa

Il Gruppo ha fornito un'illuminazione calibrata in base alle peculiarità del luogo e in grado di favorire il comfort dei pazienti nelle camere di degenza e una migliore visibilità del personale ospedaliero nelle sale operatorie.

Nell'ideazione del progetto illuminotecnico sono state tenute in considerazione:

- Peculiarità del luogo
- Esigenze dell'ambiente ospedaliero
- Risparmio energetico
- Bassi costi di esercizio
- Durabilità nel tempo
- Comfort dei pazienti
- Operatività del personale

Sostenibilità ed efficienza dell'Ospedale:

- Formazione professionale: centro di formazione per giovani dottori
- Energia rinnovabile: 2.670 mq di pannelli solari
- Efficienza energetica: inerzia termica
- Architettura inclusiva: coniuga esigenze pratiche all'architettura tradizionale

Un segno di estrema importanza simbolica per la promozione della salute e della cultura in Uganda e in tutta l'Africa.

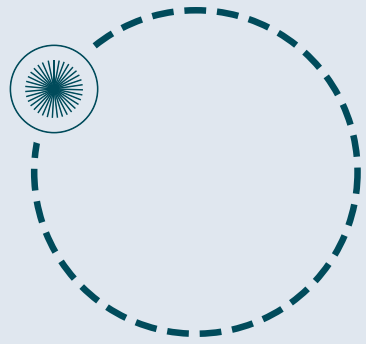


Il Gruppo ha affiancato EMERGENCY nella realizzazione del Centro di Chirurgia pediatrica a Entebbe, in Uganda, progettato da Renzo Piano.

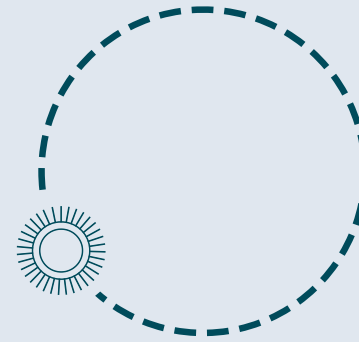
© Marcello Bonfanti



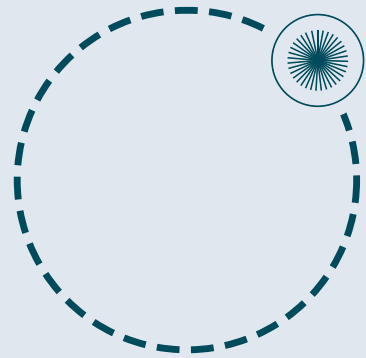
Una luce per portare benessere ai piccoli pazienti pediatrici e per favorire la concentrazione e l'efficienza del personale medico.



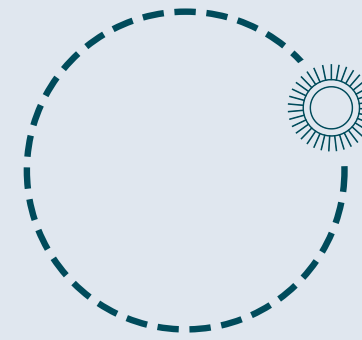
IMPEGNARSI IN UN PROGRAMMA DI TRASFORMAZIONE INTERNA E CONSOLIDARE L'IDENTITÀ AZIENDALE



ATTIVARE PARTNERSHIP PER PROMUOVERE UNO SVILUPPO SOSTENIBILE DELLE ECONOMIE LOCALI



GARANTIRE UN LUOGO DI LAVORO SANO E SICURO



IMPLEMENTARE IL COINVOLGIMENTO DEGLI STAKEHOLDER A VARI LIVELLI



POLICIES



PEOPLE



PLANET & PRODUCT



PUBLIC COMMUNITY



PERSPECTIVE



PARTNERSHIP

60%

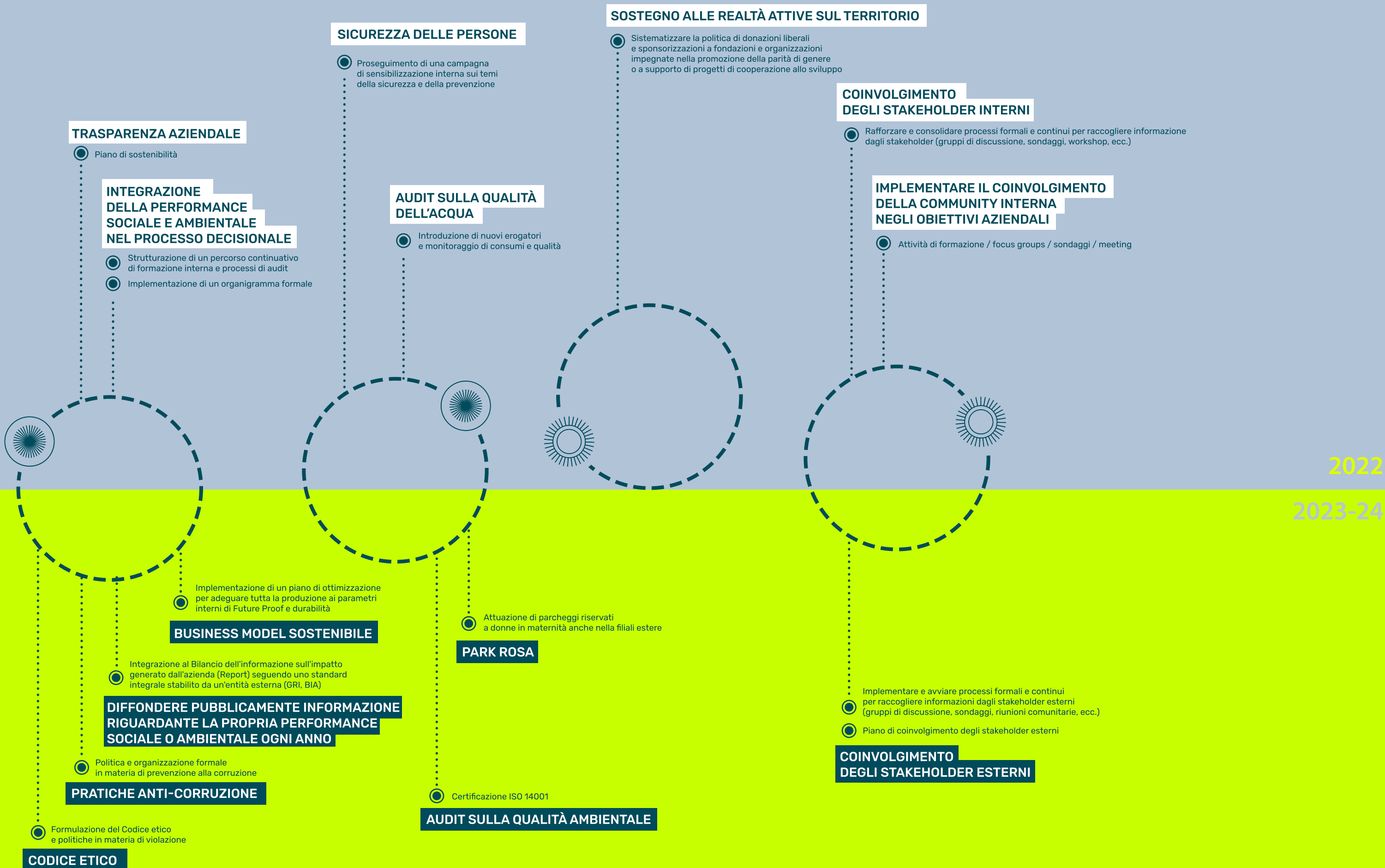
ATTIVITÀ 2022

40%

ATTIVITÀ 2023/24

ATTIVITÀ

I nostri obiettivi 2022 - 2024





3.2 Il benessere è umano

La nostra responsabilità nel mettere le persone al centro.

Vogliamo dimostrare un impegno tangibile verso il benessere, la salute e lo sviluppo della persona e dei nostri collaboratori. Promuoviamo i valori dell'uguaglianza e dell'integrazione tra le persone con una particolare attenzione verso lo sviluppo delle donne a livello professionale all'interno di un ambiente di lavoro sano e rispettoso della diversità e della singolarità di ogni essere umano.

 PEOPLE

 PERSPECTIVE

COLLABORATORI

FAMIGLIE

COMUNITÀ



- Benessere e salute delle persone
- Welfare
- Empowerment
- Formazione e sviluppo della persona



Il nostro impatto nel 2021

298

dipendenti
nella casa madre italiana

527

ore di formazione

(1335 ore nel 2020, diminuite nel 2021 causa Covid-19)



53%

del personale
è costituito da **donne**

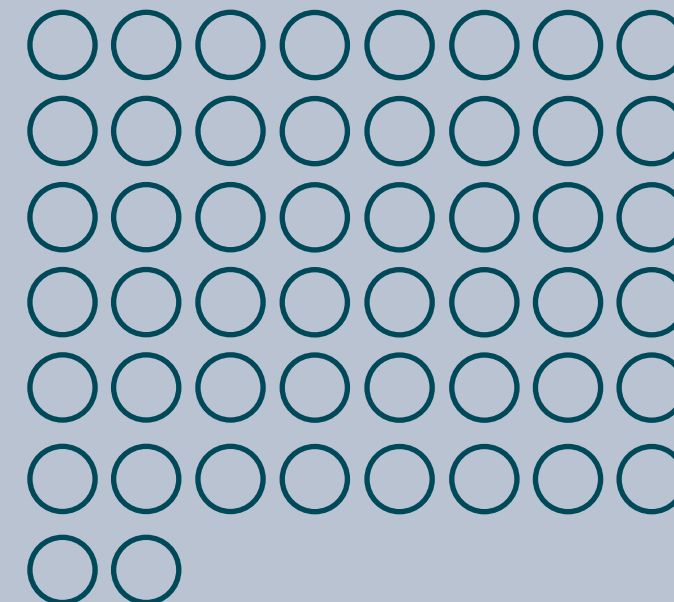


35%

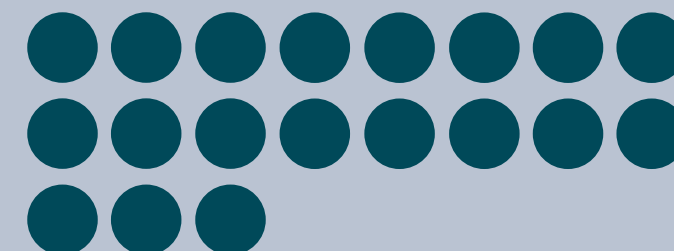
delle **funzioni direttive**
è ricoperto da **donne**

Politica interna sui Diritti Umani

50 vaccini
antinfluenzali erogati



19 anni
di Asilo Nidoblù
per i dipendenti
e la comunità



WELFARE
INDEX
PMI

Premio Welfare Index 2021



Le persone compongono il Gruppo. Confronto, scambio, ascolto ed empatia sono alla base delle politiche gestionali.

Performance iN Lighting da sempre sostiene le donne

Vogliamo diffondere un paradigma culturale inclusivo per promuovere le donne, in azienda e nel mondo.

Da sempre supportiamo lo sviluppo professionale e formativo delle donne e tuteliamo la maternità affinché le persone, senza distinzioni, abbiano le stesse opportunità.

53%

IN ITALIA I NOSTRI DIPENDENTI SONO A **MAGGIORANZA FEMMINILE**



- PARI OPPORTUNITÀ
- UGUAGLIANZA
- INCLUSIONE

Il nostro obiettivo è prestare particolare attenzione alla qualità della vita dei nostri collaboratori, agevolare l'impegno a conciliare lavoro e famiglia e creare un ambiente di lavoro sano ed efficiente.

N. DIPENDENTI
IN ITALIA

298

PRESENZA
FEMMINILE

53%

- Opportunità di formazione
- Tutela della maternità
- Flessibilità oraria
- Asilo Nidoblù
- Sostegno a CINI International
- Park rosa

Il rapporto uomini e donne negli organici di Performance iN Lighting S.p.A



PEOPLE

Salute e sicurezza dei lavoratori

- **Tasso infortunistico: 0,26%**
- **Vaccini antinfluenzali in azienda: 50**
- **Sportello psicologico gratuito: 51 ore**

2 programmi interni di salute e benessere

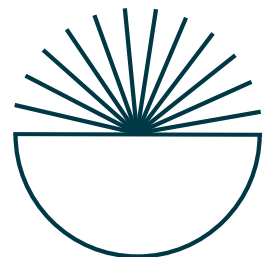
- **Fitness: 2 convenzioni esterne**
- **Yoga: 40 ore***
*dati 2019 - stop per politiche sanitarie di prevenzione Covid-19
- **Servizi di prevenzione, check up e diagnosi**
- **1 convenzione con studi medici**
- **2 convenzioni con farmacie**

Nutrizione

- **Healthy Food & Beverage in azienda***
*dati 2019 - stop per politiche sanitarie di prevenzione Covid-19
- **11.000 Kg di frutta a Km 0 consumati in azienda***
*dati 2019 - stop per politiche sanitarie di prevenzione Covid-19

Work-life balance

- **Smart working: 88.008 ore**
- **Opportunità di flessibilità oraria oltre a quella contrattuale**
- **+ 95% dei collaboratori ha un contratto a tempo indeterminato**
- **Totale convenzioni/servizi alla persona: 10**



PERSPECTIVE

Learning & Training

- 527 ore di formazione
- Partecipazione a convegni / giornate studio
- Formazione linguistica
- Iniziative di valorizzazione del talento:
borse di studio, master / business school,
viaggi di studio all'estero

*dati pre Covid-19

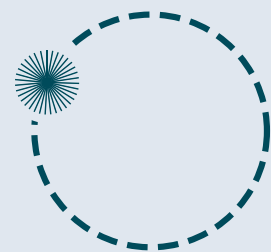
Young & Talent

- 2 giovani coinvolti
in progetti di alternanza scuola-lavoro
- 224 ore di formazione ai giovani



La formazione continua del personale è il paradigma del nostro essere impresa.

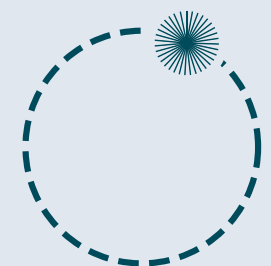
Ci riconosciamo da sempre nelle parole di Claude Bernard: "È ciò che pensiamo già di sapere che ci impedisce di imparare cose nuove".



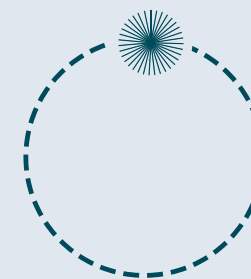
**FAVORIRE IL DIRITTO A UN LAVORO DIGNITOSO
PROMUOVENDO LA CULTURA DEI DIRITTI UMANI**



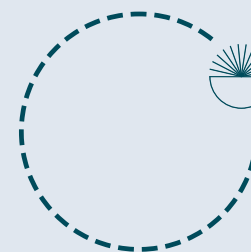
**AGEVOLARE UOMINI E DONNE
NEL WORK-LIFE BALANCE**



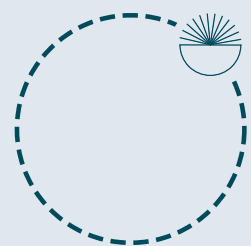
FAVORIRE UNO STILE DI VITA SANO



**TOLLERANZA ZERO VERSO OGNI FORMA
DI VIOLENZA IN AMBITO LAVORATIVO**



**PROMUOVERE UGUAGLIANZA
E INTEGRAZIONE**



**DIFFONDERE UNA CULTURA
DELLA PREVENZIONE E DELLA SALUTE**



POLICIES



PEOPLE



**PLANET &
PRODUCT**



**PUBLIC
COMMUNITY**



PERSPECTIVE



PARTNERSHIP



ATTIVITÀ

65%

**ATTIVITÀ
2022**

35%

**ATTIVITÀ
2023/24**

I nostri obiettivi 2022 - 2024

BENESSERE E SALUTE DELLE PERSONE

- Candidatura al premio Welfare Index 2022

SPORTELLO PSICOLOGICO

- Istituzionalizzare il servizio come strutturale e non più legato all'emergenza Covid-19

AMPLIAMENTO DELLE CONVENZIONI AZIENDALI A FAVORE DEI DIPENDENTI

- Obiettivo di implementazione + 2

FLESSIBILITÀ ORARIA

- Formalizzare la flessibilità oraria a favore dei dipendenti

AGEVOLAZIONI FAMILIARI PER DONNE E UOMINI

- Agevolare con convenzioni la partecipazione dei figli dei dipendenti all'interno dell'Asilo Nidoblu

PROMUOVERE ABITUDINI CONTRO LA SEDENTARIETÀ

- Ripristino corsi di Yoga interni

PROPORRE CIBI SALUTARI

- Reintrodurre frutta fresca e secca nelle aree ristoro

PROPORRE BEVANDE SALUTARI

- Introdurre Tisane e bibite salutari nelle aree ristoro

PREVENZIONE DELLE MOLESTIE SUL LUOGO DI LAVORO

- Implementare le attività di sensibilizzazione
- Formalizzare meccanismi interni di reclamo per proteggere la sicurezza e la riservatezza dei denunciati
- Monitoraggio del n. di reclami/anno

FAVORIRE L'INTEGRAZIONE TRA I DIPENDENTI

- Evento iNsieme 2022

FAVORIRE L'ACCESSO DEI GIOVANI AL MONDO DEL LAVORO E DELLA FORMAZIONE PROFESSIONALE

- Incrementare le opportunità per i giovani di progetti di alternanza scuola/lavoro con le scuole del territorio
- Aumento delle ore di formazione rispetto alla media del triennio precedente
- Aumento dei partecipanti: 3

FORMAZIONE E SVILUPPO DELLA PERSONA: EVENTO iNsieme 2022

- Promuovere campagne di informazione su tematiche connesse alla salute
- Aumento delle ore di formazione/anno per i dipendenti
- Corsi di educazione alimentare
- Fornire indicazioni di buone pratiche da adottare in merito al consumo di acqua quotidiano

2022

2023-24

- Organizzazione di screening interni e monitoraggio dei dati rilevanti (n. volte/anno e n. partecipanti)

SCREENING PERIODICI AL PERSONALE

- Riconoscimento formale della Dichiarazione Universale dei Diritti Umani delle Nazioni Unite e dei Principi Guida delle Nazioni Unite sulle aziende e i Diritti Umani

POLITICA SUI DIRITTI UMANI

- Per la mensa aziendale, creare menù sani e variati in collaborazione con un nutrizionista

PROPORRE PASTI SALUTARI

- Attività di formazione/comunicazione dedicata

SENSIBILIZZAZIONE E FORMAZIONE SULLA NON VIOLENZA

- Erogare ore di formazione dedicata

SENSIBILIZZARE I DIPENDENTI SULLA LOTTA ALLA DISCRIMINAZIONE

- Introdurre un questionario di valutazione ex post

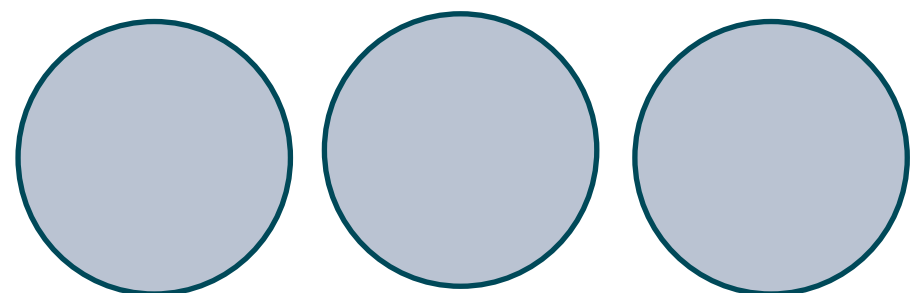
MISURARE IL LIVELLO DI SODDISFAZIONE DEI GIOVANI IN MERITO AL PROGRAMMA DI TRAINING OFFERTO

- Implementare iniziative di Team building

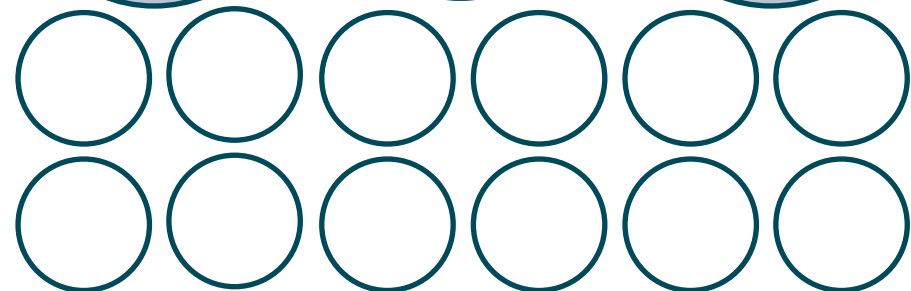
FAVORIRE L'INTEGRAZIONE TRA I DIPENDENTI



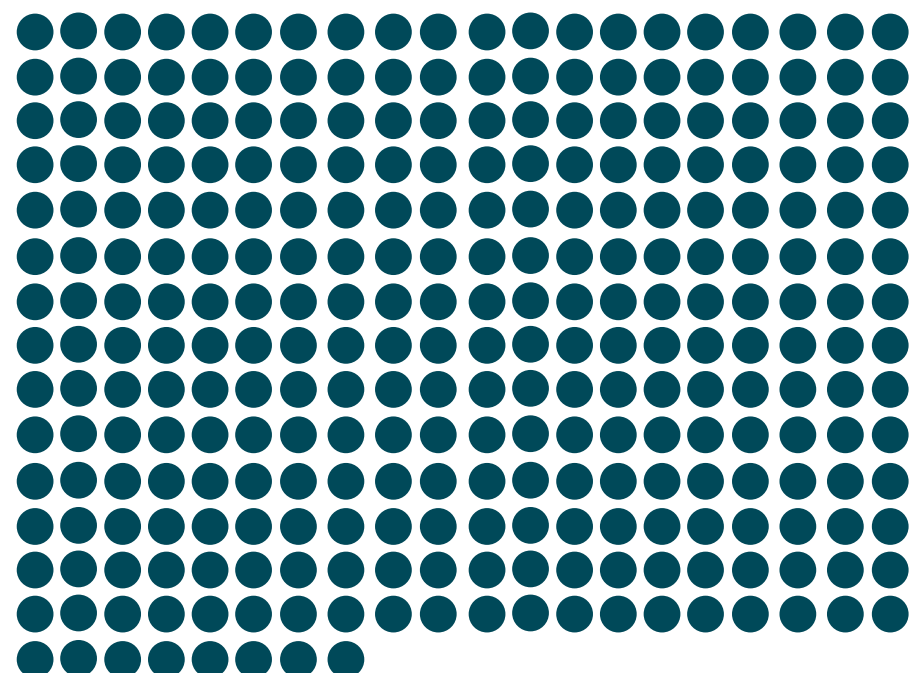
Evento iNsieme 10 giugno 2022



3
SDG



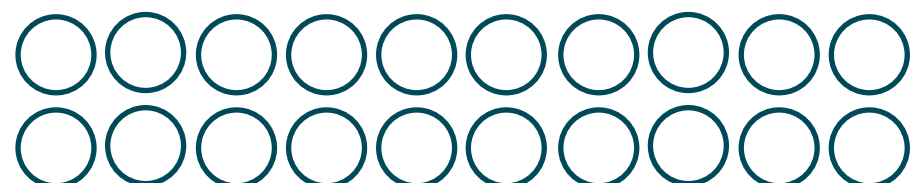
12
WORKSHOP



288
COLLABORATORI
COINVOLTI



11 organizzazioni
del territorio coinvolte



20 persone dell'azienda
coinvolte nell'organizzazione



Attività iNsieme 10 giugno 2022



- WORKSHOP CON NUTRIZIONISTA 01
- WORKSHOP CON NUTRIZIONISTA 02
- YOGA DELLA RISATA
- MINDFULNESS 01
- MINDFULNESS 02
- WORKSHOP ZERO WASTE
- WORKSHOP AUTOPRODUCO



- WORKSHOP AUTODIFESA 01
- WORKSHOP AUTODIFESA 02
- RAPPRESENTAZIONE TEATRALE



- LABORATORIO CREATIVO / CARTONE 01
- LABORATORIO CREATIVO / CARTONE 02
- LABORATORIO CREATIVO / PALLET
- LABORATORIO CREATIVO / RIUSO DELLA CARTA



3.3 A prova di Futuro

La nostra responsabilità nel creare prodotti eccellenti, a disposizione delle persone e dei luoghi.

Ci impegneremo a portare benessere alla persone, ai luoghi e al pianeta attraverso un'illuminazione sempre più adeguata e studiata in base alle esigenze specifiche dei clienti, dei beneficiari e ai requisiti degli ambienti. Lavoreremo insieme a fornitori e distributori per condividere scelte e obiettivi di sostenibilità e per garantire un lavoro dignitoso e materiali di eccellenza che possano essere recuperati o smaltiti correttamente a fine vita attraverso processi e pratiche che rispettino l'ambiente. Nel frattempo ci impegneremo a creare e studiare prodotti che durino nel tempo e che siano a prova di futuro, limitando gli impatti sul territorio e sull'ambiente.



- Customer satisfaction e rapporti con i clienti
- Sicurezza di prodotto
- Qualità dei materiali
- Innovazione ricerca e sviluppo

CLIENTI

FORNITORI

DISTRIBUTORI

UTILIZZATORI FINALI
E BENEFICIARI



ATTENZIONE ALL'AMBIENTE E ALLA PRODUZIONE SOSTENIBILE

L'analisi alla base dello sviluppo del Piano di sostenibilità è stata l'occasione per comprendere a fondo i prossimi passi da fare in ottica di impatto ambientale e di economia circolare. Grazie a questo percorso di analisi interna e formazione abbiamo compreso che la sostenibilità ambientale è un tema imprescindibile per la nostra azienda, ma ancora troppo poco insito nel DNA aziendale.

Inoltre abbiamo concordato che è necessario iniziare dai passi più semplici, adottando fin da subito una metodologia orientata a plasmare e ottimizzare tutti i passaggi del ciclo produttivo, ponendo contestualmente obiettivi di riduzione e ottimizzazione dei consumi.

Questo impegno si tradurrà operativamente:

- **Analisi e indagine degli obiettivi di sviluppo sostenibile collegati ai temi ambientali**
- **Definizione dei rischi, delle opportunità e delle possibili contribuzioni**
- **Definizione di un processo di revisione periodico e di obiettivi quantificabili**
- **Carbon Footprint: misurazione delle emissioni per misurare la quantità di CO2 (Scope 1/2/3)**
- **Privilegiare la scelta di materiali durevoli e riciclabili**
- **Studio delle migliori soluzioni per massimizzare l'efficienza energetica dei prodotti**
- **Implementazione di un processo di verifica della supply chain**



LA CIRCULARITÀ NEL NOSTRO SETTORE

Siamo impegnati a introdurre una logica di circolarità nei nostri processi produttivi e ad agire su alcune sue specifiche fasi.



Riduzione della produzione di rifiuti



Recupero materie prime



Riuso degli imballaggi

Siamo da sempre sensibili al tema della tutela delle risorse ambientali e riponiamo da sempre grande impegno nell'ottimizzazione dei processi produttivi, nell'approvvigionamento delle materie prime di qualità e nella selezione di materiali riciclabili per la produzione, la logistica e la commercializzazione. Già in fase di progettazione dei nostri prodotti consideriamo come agevolare lo smaltimento dei prodotti a fine vita e il recupero dei materiali utilizzati, che possono essere riciclati fino al 98%.

MATERIALI

EFFICIENZA

DURABILITÀ

TECNOLOGIA

PACKAGING



**Tecnologia
e materie prime**

**Progettazione
e design**

**Produzione
e assemblaggio**

Distribuzione

Residui

Smaltimento

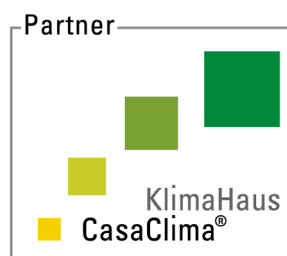
**Uso, manutenzione
e riparazione**

**Vogliamo fare nostro
un approccio circolare
per lavorare in modo integrato
al ciclo di vita di un prodotto,
dalla produzione al life-cycle,
dal riciclo al recupero.**



ECOLIGHT
EFFICIENZA E PROFESSIONALITÀ PER L'AMBIENTE

Dal 2004 siamo membri costituenti del consorzio Ecolight per il riciclo degli apparecchi di illuminazione. ECOLIGHT raccoglie oltre 1.700 aziende e assicura la gestione e lo smaltimento dei RAEE, delle pile e degli accumulatori esausti e dei moduli fotovoltaici a fine vita.



Agenzia CasaClima, organo certificatore pubblico indipendente dell'Alto Adige, è diventato un protocollo utilizzato a livello nazionale di certificazione per l'edilizia residenziale, l'illuminazione pubblica, le cantine, le scuole, le aziende e molto altro. Performance iN Lighting in qualità di partner fornisce formazione e consulenza su risparmio energetico, gestione intelligente dell'illuminazione, normative, benessere e comfort visivo.



Vogliamo portare il cambiamento nelle logiche produttive applicando ai nostri prodotti una strategia Future Proof: allunghiamo il più possibile il ciclo di vita dei nostri apparecchi attraverso la scelta di materiali di qualità e componenti durevoli, aumentandone la longevità.

Le risorse naturali sono limitate. Per questo motivo nella produzione dei nostri prodotti scegliamo di investire su un valore intangibile: il tempo.

Alla base di tutte le fasi di produzione, dalla scelta dei materiali ai servizi post vendita, il nostro scopo è di produrre prodotti che durino più a lungo possibile e che, attraverso interventi mirati, possano rinnovarsi anche alla fine del loro ciclo di vita. Prendiamo le distanze dai metodi di obsolescenza programmata e sposiamo un approccio circolare e trasparente, mettendo i valori di longevità e riciclo al di sopra di tutto, cercando di calibrare e bilanciare lo sviluppo tecnologico, il rispetto dell'ambiente e la soddisfazione dei nostri clienti.

Massimizzare la durata dei prodotti significa anche scegliere caratteristiche e funzionalità che possano adattarsi alle esigenze di clienti e beneficiari nel lungo termine. Per questo motivo abbiamo scelto di investire su quattro caratteristiche fondamentali: qualità, risparmio energetico, durata e sicurezza.



Energy saving e basso impatto ambientale



Quality (materie prime e packaging)

Durability

Safety

A questo fine, anche in ottica di massima trasparenza e responsabilità, dichiariamo ai clienti la durata prevista dei nostri prodotti, andando oltre la dichiarazione dei requisiti di performance illuminotecnica.

Tutti gli apparecchi d'illuminazione che realizziamo soddisfano le più rigide normative in materia di sicurezza, qualità e durata. I nostri laboratori tecnici interni operano secondo la norma internazionale ISO 17025 e sono accreditati con certificazione CTF STAGE 2 (Customers' Testing Facilities - Stage 2) da IMQ (Istituto Italiano del Marchio di Qualità). Tali laboratori producono e siglano la documentazione tecnica necessaria per il rilascio della Certificazione Europea ENEC. Gli stessi laboratori sono qualificati anche per condurre prove secondo gli standard americani (UL). Sono attivi tre laboratori interni per testare la durata, la sicurezza elettrica degli apparecchi e la compatibilità elettromagnetica. Siamo certificati secondo un sistema di qualità ISO 9001-2015 per tutto il ciclo produttivo. Prima azienda in assoluto nel settore, dal 2012 garantiamo 5 anni di garanzia (estendibile fino a 10 anni) su tutti i prodotti.



I nostri laboratori fotometrici

3

Laboratori per test sicurezza elettrica/meccanica

3

Laboratori misure Fotometriche

2

Laboratori misure EMC

Le certificazioni internazionali

per tutti
i codici prodotto

Prodotti certificati CE

per 1200 prodotti

Prodotti certificati ENEC+CB

per tutti
i codici prodotto

Prodotti certificati EAC

per 3670 prodotti

Prodotti certificati UL

per circa
100 prodotti

Prodotti certificati SII

per 436 prodotti

Prodotti certificati secondo Norma DIN EN 12464-1

Per tutti
i codici prodotto

Prodotti certificati UKCA



Vogliamo prodotti a prova di futuro. Questo concetto ci accompagna durante lo sviluppo di apparecchi durevoli, efficienti ed energy saving, rivolgendo anche grande attenzione a ciò che riguarda l'imballaggio, il trasporto e il riciclo dei materiali.



RICICLO INTERSEROH

PERFORMANCE IN LIGHTING ha sottoscritto un accordo (n. 86555) con INTERSEROH finalizzato alla divisione, allo smaltimento ed al riciclaggio dei materiali da imballaggio. In virtù di tale accordo, tutto il materiale da imballaggio viene raccolto dai partner di INTERSEROH direttamente presso i nostri clienti.



RoHS COMPLIANT

Inoltre, PERFORMANCE IN LIGHTING è un produttore registrato EAR, il registro tedesco sui rifiuti da apparecchiature elettriche, in applicazione della direttiva europea 2002/96/CE sui rifiuti di apparecchiature elettriche ed elettroniche (RAEE), con il numero di registrazione DE 27756601. Tutti gli apparecchi elettrici ed elettronici commercializzati da PERFORMANCE IN LIGHTING sono contrassegnati con il simbolo del cestino tagliato da una croce e una barra che segnala la data limite per la messa in circolazione. Per quanto di nostra conoscenza, i nostri prodotti non contengono alcuna sostanza in concentrazione tale o applicazioni la cui messa in circolazione è proibita secondo i requisiti stabiliti dalla Direttiva 2002/95/CE (RoHS). Il monitoraggio delle evoluzioni migliorative a cura di un responsabile ambientale e i corsi di formazione continua del personale completano la gamma di misure adottate.



MEMBRO FONDATORE DI ECOLIGHT

Dal 2004 membro fondatore del Consorzio ECOLIGHT, all'interno del sistema R.A.E.E



Pensare prodotti energy saving e a basso impatto ambientale

Siamo costantemente alla ricerca del delicato equilibrio tra forma e funzione, fondendo questi aspetti in apparecchi e soluzioni che riescono a bilanciare notevoli prestazioni illuminotecniche con un'estetica senza tempo.

Prestazioni, design e facilità d'installazione sono obiettivi stabiliti sin dal concept di prodotto.

La combinazione di alimentatori efficienti, fonti luminose all'avanguardia, sensoristica intelligente e riflettori efficienti si traduce in prodotti durevoli e funzionali.

Nel massimo rispetto dell'ambiente ci impegniamo ad adottare accorgimenti per costruire un'economia sempre più neutrale dal punto di vista climatico, circolare ed efficiente sotto il profilo delle risorse.

Illuminazione intelligente a LED

- Regolare intensità e direzione del flusso luminoso
- Monitorare i consumi energetici
- Riduzione del consumo di energia elettrica e della carbon footprint
- Ottimizzazione della manutenzione preventiva
- Durabilità
- Smaltimento

Con questi obiettivi abbiamo iniziato a lavorare al restyling di alcune serie di prodotti per aumentarne l'efficienza energetica.

Tutte le nuove serie sviluppate utilizzano materiali che possono essere riciclati, come ad esempio vetro e alluminio, riciclabili al 100%.

WIN PRO

La differenza di efficacia è circa del + 40-47%

KHA TECH

La differenza di efficacia è circa del + 47%

Per migliorare l'impatto ambientale dei nostri prodotti abbiamo introdotto i nuovi regolamenti Ecodesign ed ELR per i requisiti di etichettatura energetica, che definiscono importanti linee guida per la progettazione di apparecchi che favoriscono la circolarità e aiutano la diffusione di pratiche responsabili, informando gli utenti finali sulla sostituibilità delle sorgenti luminose e degli alimentatori posti all'interno del prodotto, in modo tale da promuovere la manutenzione e minimizzare gli scarti.



Illuminare spazi e luoghi preservando l'ambiente:

- Ecodesign
- ELR (Etichettatura energetica)
- CAM - Criteri Ambientali Minimi
- Ârretè FR

Smart Lighting

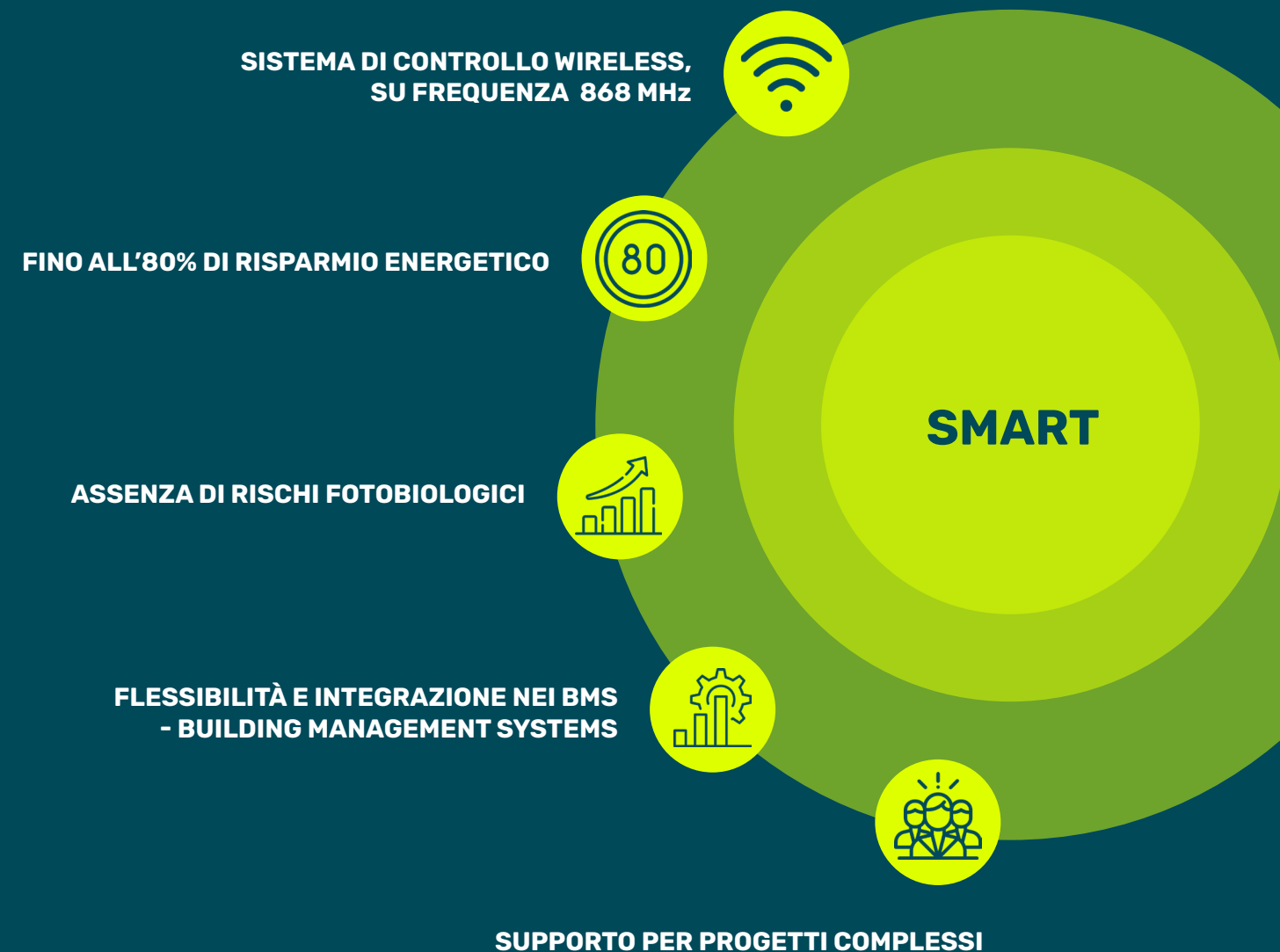
La luce crea volumi, esalta i dettagli, offre nuovi punti di vista sul progetto e dà un nuovo significato all'architettura e agli spazi abitativi garantendo efficienza e versatilità. Per immaginare soluzioni intelligenti e flessibili che soddisfino le diverse esigenze degli spazi sappiamo che la tecnologia è una componente fondamentale. La predisposizione di sistemi intelligenti può infatti minimizzare i consumi e i risparmi, ma permette anche di aumentare significativamente il comfort visivo delle persone attraverso sensori di rilevamento, adattabilità e dimmerabilità della luce.

Tra i nostri sistemi, SMART è stato sviluppato dal 2017 per adattarsi alle applicazioni industriali e alle necessità della grande distribuzione. Interagendo dinamicamente con l'ambiente circostante, il sistema ottimizza l'illuminazione in funzione della luce naturale e della presenza di persone grazie a un tecnologia wireless e su frequenza dedicata.

SMART consente di:

Fino all'80% di risparmio energetico

- Configurare da remoto le componenti
- Impostare diversi livelli di illuminamento
- Adattare la luce alla specificità del luogo
- Costi di installazione contenuti
- Risparmio energetico



APPARECCHI LAMA+ SMART
Integrati con moduli di controllo wireless



COMANDI REMOTI
Versione telecomando, o disponibili a richiesta pilsantiera wireless



SENSORI
Per il rilevamento di presenza e/o luminosità

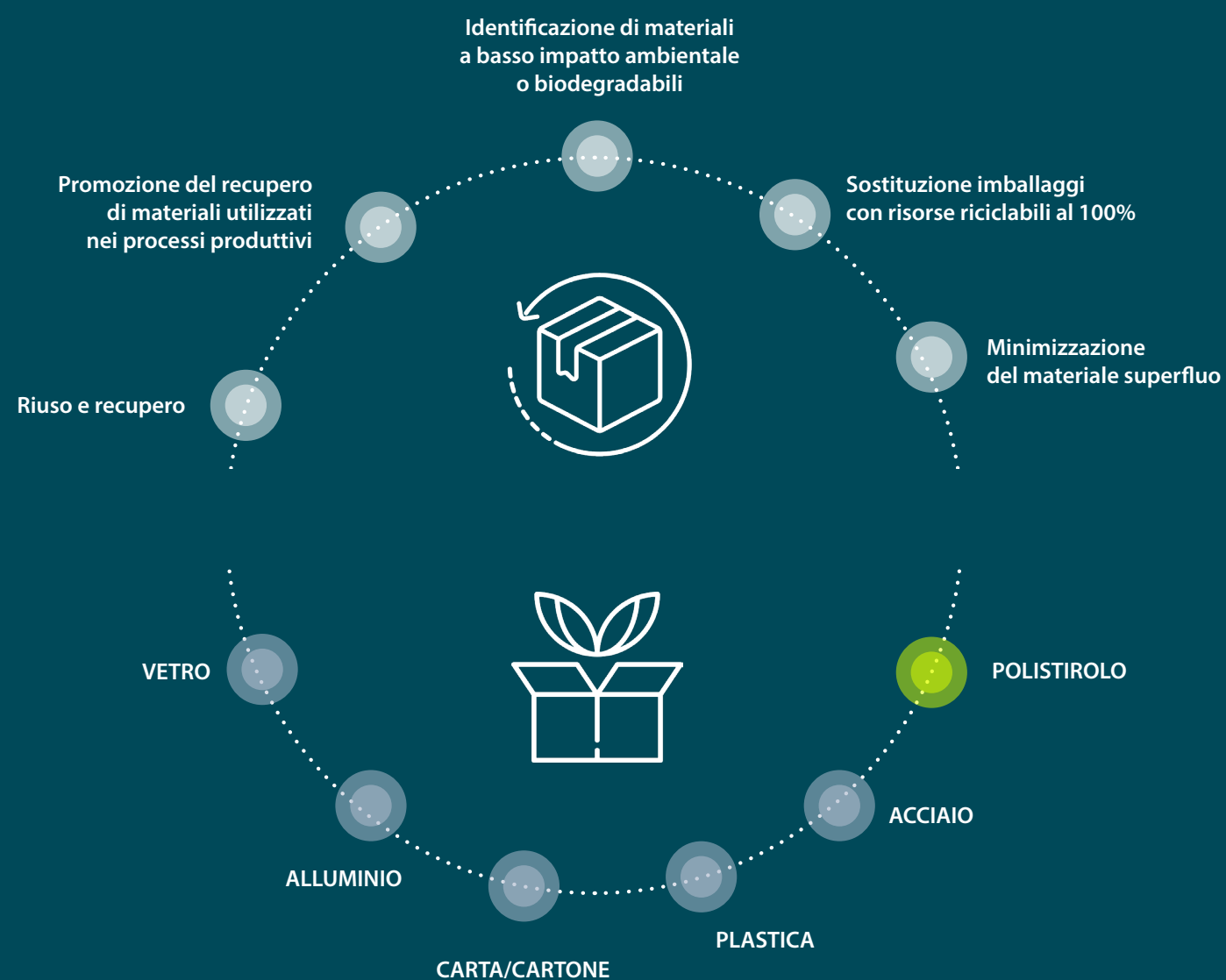


KIT DI CONFIGURAZIONE
Chiave USB e software SMART ASSISTANT per la programmazione wireless



100% packaging riciclabile

Azioni intraprese:



Utilizzo di materiali riciclabili 95%

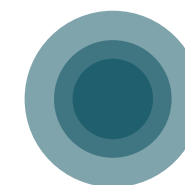
Utilizzo di materiali non riciclabili 5%



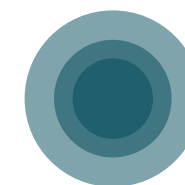
Benessere di persone e ambienti

La luce accompagna la nostra quotidianità e scandisce i ritmi della nostra giornata, accompagnandoci in ogni contesto connotando ambienti, suscitando emozioni e creando atmosfere. La luce, naturale e artificiale, influenza anche i ritmi e i processi umani, modificando il nostro modo di vivere.

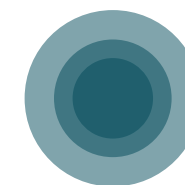
Per questo motivo i nostri prodotti sono pensati per compensare la luce naturale nei contesti più diversi: vogliamo migliorare il benessere delle persone grazie alla progettazione e alla realizzazione di prodotti che equilibrano sapientemente intensità, colore, temperatura e direzione della luce, a seconda dei luoghi e degli ambienti.



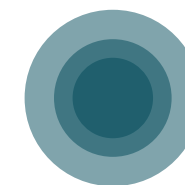
Ottimizziamo le condizioni di lavoro e stimoliamo le attività umane



Valorizziamo l'immagine, la sicurezza e il comfort di ambienti aperti e città



Supportiamo e stimoliamo la concentrazione e la creatività nei luoghi di formazione



Sosteniamo la cura e la salute delle persone negli ambienti sanitari e di degenza



Attraverso performance illuminotecniche all'avanguardia ci impegniamo a garantire il benessere di persone e ambienti.



Esperienza sociale: favorire l'identità dei luoghi, la fruizione di spazi, l'interazione tra le persone, il senso di appartenenza, la diversificazione dell'esperienza e delle atmosfere.



Esperienza emotiva e percettiva: sostenere l'individuo e l'attività umana secondo stili di vita, esigenze e abitudini.



Design e progettazione: studio di sistemi di illuminazione accessibili, bilanciati e integrati al contesto, anche attraverso funzionalità adattabili ad esigenze correlate.



Impronta ecologica: ridurre il consumo energetico e l'inquinamento luminoso.



Human Centric Lighting

Applichiamo un approccio progettuale finalizzato a portare benessere alle persone e agli ambienti attraverso la nostra luce.

Oltre ai requisiti tecnici, l'approccio Human Centric Lighting si lega ai ritmi circadiani e sviluppa un'illuminazione che mette al centro il benessere fisico e la sfera emotiva delle persone attraverso effetti concreti e tangibili:

Maggiore produttività e concentrazione

Comfort visivo

Salute e bioritmo naturale

Benessere e relax

Atmosfere suggestive

Spazi vivibili

**Human
Centric
Lighting**

Il nostro approccio si sviluppa in fase di progettazione e design di prodotto, proponendo una serie di soluzioni e servizi finalizzati a massimizzare l'impatto positivo dei nostri prodotti sulla salute, il benessere e la sicurezza delle persone:



**LIVELLI DI LUMINOSITÀ VARIABILI A
SECONDA DELLE ESIGENZE SPECIFICHE**

**SOFTWARE DI REGOLAMENTAZIONE E
MONITORAGGIO DIMSMARTI®**

**CONTROLLO BLUETOOTH DEGLI
APPARECCHI**

**CONFIGURAZIONE PERSONALIZZATA DI
COLORE E LUMINOSITÀ**

**ADATTAMENTO DELLA LUCE IN BASE
AGLI SPAZI DI DESTINAZIONE**

**IMITAZIONE DELLO SPETTRO COLORE
DELLA LUCE NATURALE**



La sicurezza dei nostri prodotti



Tutti i prodotti che ricadono sotto la Direttiva Europea 2014/35/EU sono contrassegnati con la marcatura CE.



Il laboratorio interno lavora seguendo la norma UNI EN ISO 17025:2005. PERFORMANCE iN LIGHTING conduce internamente tutte le prove per la sicurezza dei propri prodotti, garantendone la rispondenza a tutte le norme europee ed extraeuropee applicabili.



Marchio di qualità volontario il quale attesta che gli apparecchi di illuminazione sono conformi alle norme europee di sicurezza elettrica. Il marchio ENEC viene rilasciato da ente terzo certificato.



Il marchio RCM "Regulatory Compliance Mark" attesta che ogni singolo prodotto elettrico ed elettronico è conforme ai requisiti di sicurezza elettrica e compatibilità elettromagnetica obbligatori in Australia e Nuova Zelanda.



Il marchio EAC attesta la conformità dei prodotti ai regolamenti in vigore nella zona doganale Euroasiatica; esso permette di accedere ai mercati di Russia, Bielorussia, Armenia, Kazakistan, Kirghizistan.



Marchio di qualità volontario il quale attesta la sicurezza e la conformità del prodotto alle normative che ne regolano il rischio elettrico, meccanico, termico, ed altri rischi potenziali. Tale certificazione viene rilasciata esclusivamente dall'istituto di collaudo e certificazione VDE.



Tutti i nostri prodotti sono **Made iN:** ideati, disegnati, ingegnerizzati e testati nei nostri stabilimenti, utilizzando solo componenti di prima qualità.

Per una massima chiarezza e trasparenza nei confronti dei nostri clienti indichiamo nell'etichetta interna di ogni prodotto dove avviene ogni fase, dall'ideazione del prodotto all'immissione sui mercati.



L'impatto dei nostri prodotti

Ricerca e innovazione	Laboratori tecnici	3
	Laboratori misure Fotometriche	3
	Laboratori misure EMC	2
	Laboratorio fotometrico riconosciuto da UL: (UNI EN 13032-1, UNI EN 13032-4, IES LM-79-08)	1
	Certificazioni per laboratori interni	2 CTF stage 2 di IMQ; 1 CTF stage 2 di VDE; UL standard 13032-1 e 13032-4
Certificazioni internazionali di prodotto	CE, ENEC+CB, EAC, UL, SII, DIN EN 12464-1 UKCA	7
Certificazioni e brevetti prodotto	Totale brevetti, depositi e altro, di cui:	284
	1. Brevetti	1
	2. Modelli (estetica di prodotto)	140
	3. Marchi depositati (brand/loghi/prodotti)	143
Anni di garanzia	5, estendibile fino a 10	
Failure rate sul totale del numero di pezzi venduti nel 2021		0,65%
Numero di prodotti non conformi x milioni di pezzi (ppm - prodotti per milione)		600 ppm
Presa in carico dei claim e feedback al cliente		95% entro le 24h
Percentuale di recupero di materiali	Recupero dei materiali utilizzati fino al 98%	
Packaging: Percentuale di materiali riciclati/riciclabili		95%



reddot winner 2021



TYK+

PRODOTTI PREMIATI NEL 2021



Consumi energetici

1.161,1 MWh

di energia elettrica

12,5%

produzione autonoma
di energia da fonti rinnovabili

174.146 mc

di gas*

*A questo dato manca il conteggio di 2 mesi
dovuto ad un guasto non rendicontato dal fornitore

3/22

veicoli elettrici/ibridi della flotta aziendale

Gestione delle sostanze chimiche

- L'azienda si è sottoposta a una valutazione dei prodotti e dei processi per identificare potenziali contaminanti tossici derivanti dalla produzione;
- L'azienda ha svolto uno studio di tutti i materiali presenti nei prodotti e delle sostanze chimiche in concentrazione 100 ppm;
- L'azienda ha svolto uno studio di tutti i materiali (compresi metalli e minerali rari) presenti nei prodotti e delle sostanze chimiche in concentrazione 1000 ppm.

Energia rinnovabile

Nei nostri siti produttivi ci impegniamo a ottimizzare i consumi attraverso l'uso di energie rinnovabili.

Dal 2013 infatti produciamo autonomamente il 12,5% del nostro fabbisogno energetico in maniera pulita attraverso gli impianti fotovoltaici.

Energia Elettrica da impianto Fotovoltaico - numeri 2021:

N° pannelli **200**

N° superficie totale **1000 Mq**

kWh/anno prodotti **153.794**

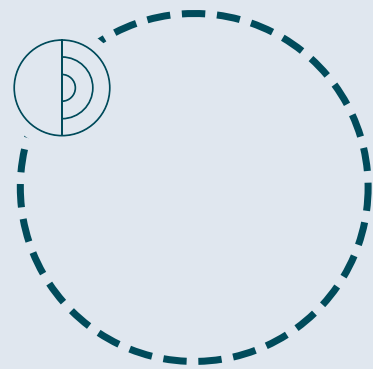
Potenza recuperata/anno **132.178 kWh/anno**

CO2 non emessa/anno **81,7 T**

Tutti i nostri uffici applicano apparecchi di illuminazione e tecnologie che favoriscono il risparmio energetico e il benessere dei nostri collaboratori sul luogo di lavoro.

Per questo motivo abbiamo deciso di completare nel 2023 il relamping del nostro sito produttivo italiano, ottimizzando l'illuminazione e applicando tecnologie che ci aiutino a minimizzare i consumi:

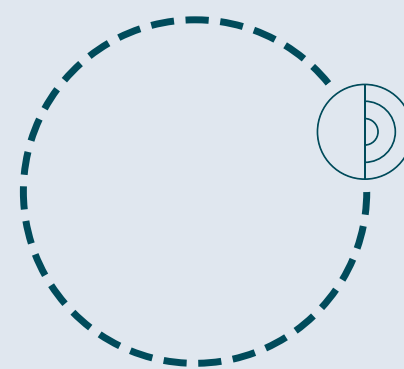
770 apparecchi da installare / risparmio di 55.920 Kwh/anno



PORTARE BENESSERE ALLE PERSONE, AI LUOGHI E AL PIANETA CON I NOSTRI PRODOTTI

Creare e studiare prodotti che durino nel tempo

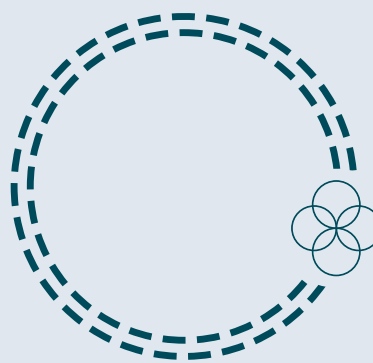
Introdurre e sviluppare l'innovazione, trasformando i prodotti, i servizi, i processi produttivi



CONTRIBUIRE ALLO SVILUPPO DI CITTÀ INTELLIGENTI E SOSTENIBILI

Ottimizzare l'uso di risorse naturali nei processi produttivi

Ridurre l'impatto ambientale delle attività produttive



CONDIVIDERE SCELTE E OBIETTIVI DI SOSTENIBILITÀ CON PARTNER E FORNITORI



POLICIES



PEOPLE



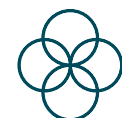
PLANET & PRODUCT



PUBLIC COMMUNITY



PERSPECTIVE



PARTNERSHIP

50%

ATTIVITÀ 2022

50%

ATTIVITÀ 2023/24

ATTIVITÀ

I nostri obiettivi 2022 - 2024

IDENTIFICARE E GESTIRE LE PROPRIE CONTRIBUTIONI POTENZIALI AL SGD 12 - CONSUMO E PRODUZIONE RESPONSABILI

- Identificare le opportunità e le azioni più dirette per contribuire in modo positivo

CERTIFICAZIONI GREEN

- Certificazione Ecovadis

MONITORAGGIO DEI CONSUMI DI ACQUA

- Cambiare gli erogatori di acqua (sede VR) e installazione dei contaltri per monitorare i consumi (sedi VR e BG)

IDENTIFICARE E GESTIRE LE CONTRIBUTIONI POTENZIALI DELL'AZIENDA VERSO IL RAGGIUNGIMENTO DI SDG 11

- Identificare le opportunità e le azioni più dirette per contribuire in modo positivo

RIDURRE L'IMPATTO AMBIENTALE DELLE ATTIVITÀ PRODUTTIVE

- Aumentare l'acquisto di mezzi di trasporto sostenibili ad alimentazione elettrica/ibrida

MINIMIZZARE LA PRODUZIONE DI RIFIUTI NON RICICLABILI

- Introdurre la raccolta differenziata negli uffici

MINIMIZZARE LA PRODUZIONE DI RIFIUTI NON RICICLABILI

- Raccolta differenziata: ridurre la voce imballaggi vari

- Privilegiare l'uso di materiali sostenibili all'interno della produzione
- Mantenere alto il livello della qualità dei materiali per allungare la vita del prodotto

OTTIMIZZARE L'USO DI RISORSE NATURALI NEI PROCESSI PRODUTTIVI

- Valutazione e analisi integrata di dati di interesse:
 - Consumo dei prodotti installati
 - Tecnologia del prodotto
 - Impatto sulla percezione dell'ambiente
 - Specifiche normative

IMPATTO DEI PRODOTTI SU AREE VERDI E LA SICUREZZA DI LUOGHI ESTERNI

- Predisposizione di un pozzo di raccolta da utilizzare per l'irrigazione degli spazi verdi interni

OTTIMIZZARE LE RISORSE IDRICHE

PRATICHE DI VALUTAZIONE DEI FORNITORI

- Introdurre una politica interna formalizzata
- Chiedere ai fornitori di completare una valutazione stabilita internamente

CODICE DI CONDOTTA DEI FORNITORI

- Definizione di un codice di condotta dei fornitori

CRITERI DI VALUTAZIONE D'IMPATTO SOCIALE E AMBIENTALE PER FORNITORI

- Stabilire requisiti e finalizzare KPI di verifica delle buone pratiche di governance, comprese le politiche riguardanti l'etica e la corruzione
- Richiedere certificazioni di entità esterne relative alla performance sociale e ambientale positiva
- Stabilire requisiti e pratiche di valutazione del rispetto dei diritti umani
- Stabilire parametri di gestione di sostanze chimiche pericolose

2022

2023-24



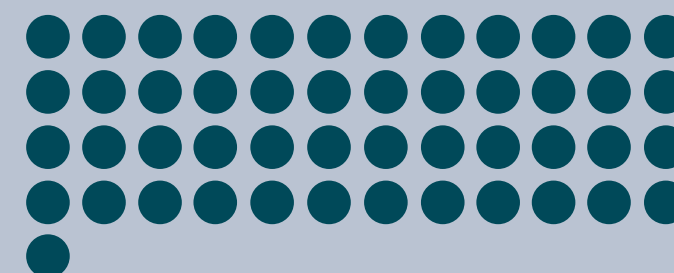
Supply Chain: selezione dei fornitori

Un sistema di selezione, valutazione e qualifica dei fornitori è alla base della gestione responsabile della catena di fornitura. Per questo, parallelamente alle attività di verifica svolte dalla funzione Quality, abbiamo deciso di implementare nei prossimi anni una procedura per la selezione, la verifica e la qualifica dei fornitori da un punto di vista anche etico. Questa gestione troverà applicazione in termini di qualità del prodotto, rispetto dei diritti umani e impatto ambientale, in adeguamento a standard e normative internazionali.

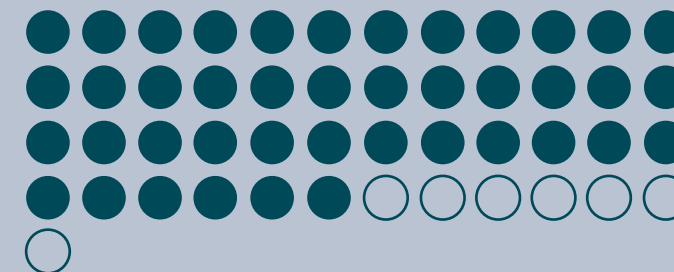
Come sarà verificata la catena di fornitura:

- Sviluppo di una politica formale
- Analisi dei fornitori e dei fattori di rischio
- Screening e Audit periodici
- Accordi di cooperazione

N. totale fornitori:
242



N. totale fornitori
locali: **210**



52%

di spesa con fornitori locali

Stakeholder Engagement

Da dove siamo partiti

Analisi interna e stakeholder engagement

I contenuti redatti in questo Piano mettono a fuoco input, proposte e attività che sono emerse da un lungo processo di ascolto, analisi e riflessione interna. Le linee guida strategiche e gli obiettivi sono stati formulati internamente attraverso un percorso di partecipazione interna che ha lavorato contemporaneamente su più livelli di complessità e tematiche rilevanti. Ogni collaboratore dell'azienda ha avuto l'opportunità di confrontarsi con i temi specifici della sostenibilità e poter dare un suo voto di rilevanza sugli obiettivi aziendali e sui temi principali che sono stati presentati in questo Piano. Sono state organizzate sessioni di lavoro partecipative, interviste, momenti di partecipazione attiva e ascolto di testimonianze; tutte queste attività sono state calate in un contesto di formazione e

sensibilizzazione dell'intera azienda sui temi ESG e sui contenuti promossi dall'Agenda ONU 2030 per lo Sviluppo Sostenibile, i 10 principi del Global Compact Network e le loro direttive per l'applicazione dei Sustainable Development Goals 2030 al business. Il percorso che ha portato all'elaborazione del Piano di Sostenibilità è iniziato a fine 2019 e si è sviluppato fino a dicembre 2021, anche in base alle specificità della situazione emergenziale affrontata nel corso del 2020 e del 2021. Le azioni sono state strutturate secondo step progressivi, modulati e adattati in base ai requisiti e alle esigenze specifiche emerse nel corso del tempo.

Per questo motivo il percorso è stato strutturato su 2 momenti chiave:

AUDIT PRELIMINARE E SELF-ASSESSMENT

Verifica del livello di coscienza interna sulla posizione dell'azienda in merito alle principali tematiche legate alla Sostenibilità.

Questo primo passo è stato fondamentale per costruire un Piano positivo, realizzabile e a sua volta sostenibile, evitando di porre obiettivi non regolati sulle performance e sulle capacità attuali.

STAKEHOLDER ENGAGEMENT

Coinvolgimento attivo dei collaboratori interni per la formazione sui temi della sostenibilità e la definizione congiunta di linee guida e obiettivi strategici.

Per comprendere al meglio le necessità cogenti e i nostri obiettivi futuri all'interno di questa scala di valore è stato fondamentale intraprendere un percorso che ci ha portati a una riflessione sui traguardi attuali e sugli impegni da adottare, anche in termini di risorse e capitali di investimento.

I partecipanti sono stati chiamati a contribuire attivamente e liberamente con le proprie considerazioni su alcune tematiche chiave e ad accompagnare il percorso e la metodologia di valutazione dei dati raccolti, contestualmente

a sessioni di formazione. Grazie a queste attività è stato possibile individuare un quadro di obiettivi e linee guida strategiche che sarà integrato nei futuri report attraverso un dialogo aperto anche agli stakeholder esterni.

1. Audit preliminare e self-assessment

Questa fase è stata strutturata per analizzare in profondità la percezione dei principali interlocutori dell'azienda, individuare possibili opportunità e obiettivi, approfondire la nostra storia e la nostra identità, raccogliere informazioni sui trend e le situazioni socio-economiche attuali, identificare per ogni area di interesse obiettivi, rischi e possibili sviluppi:

A. Pianificazione e data collection

Selezione di tutte le risorse necessarie per la fase di raccolta dei dati e delle azioni correlate, comprese le risorse di dati, modelli, tipologie e metodi.

B. Analisi di Materialità

Raccolta di risorse di dati primarie e secondari, pianificazione di tutti i risultati e di tutte le attività da svolgere. Ascolto del clima interno, confronto trasversale su temi rilevanti e individuazione di indirizzi concreti di sostenibilità. Identificazione dei temi materiali attraverso il coinvolgimento di stakeholder interni ed esterni e degli obiettivi rilevanti di sviluppo sostenibile.

12

INTERVISTE 1:1

5

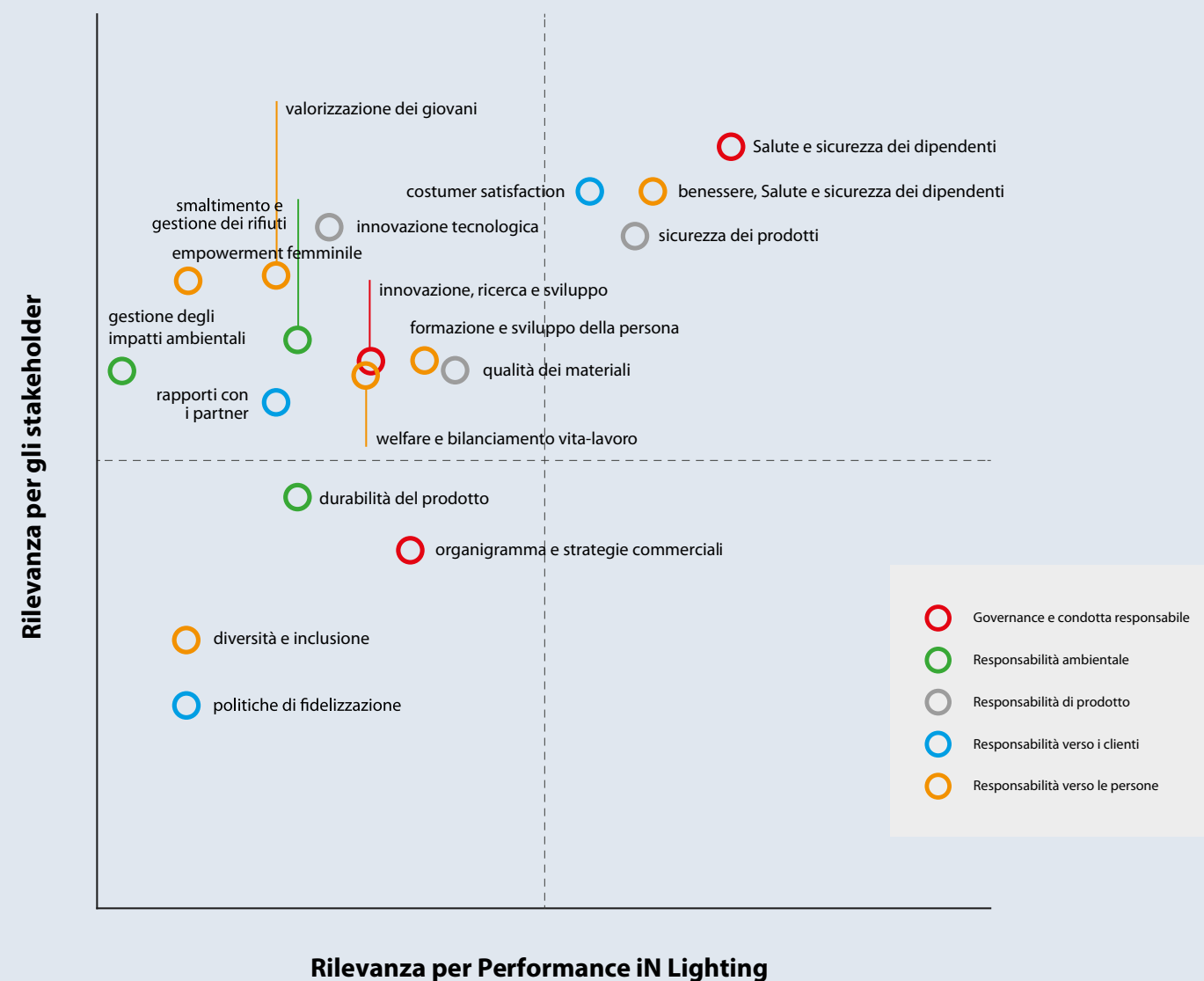
QUESTIONARI

3

DESIGN WORKSHOP

2

FOCUS GROUP SULLA COMUNICAZIONE E I METODI DI MISURAZIONE



C. Autovalutazione preliminare attraverso l'SDG Action Manager

Abbiamo adottato la piattaforma SDG Action Manager come strumento di autovalutazione. Grazie ai parametri di benchmark della piattaforma abbiamo potuto confrontarci con altre aziende (in base al settore, alle dimensioni e al contesto geografico) e individuare i nostri punti di forza, di debolezza e i tratti distintivi utili a mettere a fuoco gli obiettivi più rilevanti e a distribuirli sulle diverse annualità previste dal Piano.

Inoltre è stato possibile:

- **Verificare e individuare il livello di partenza, ottenendo una panoramica dettagliata delle proprie aree di miglioramento, le aree critiche, ma anche le buone pratiche già in atto;**
- **Approfondire gli ambiti di intervento, verificarne la congruenza rispetto alla mission aziendale;**
- **Misurare il proprio impatto per ogni SDG influente e identificare la base su cui costruire obiettivi sostenibili;**
- **Verificare ulteriormente gli obiettivi e le motivazioni alla base del progetto.**

D. Valutazione e pianificazione

Identificazione dei risultati chiave e implementazione delle linee guida strategiche.

Per essere credibili, trasparenti e affidabili, l'approccio adottato in questa fase ha seguito un principio di trasparenza, partecipazione e inclusione, attraverso una modalità collaborativa nei confronti degli informatori chiave e nel rispetto delle esigenze di privacy e sicurezza.

3.900

CARD
DISTRIBUITE

12

SOCIAL WALL
PER LA SELEZIONE
DEGLI OBIETTIVI

8

TIPI DI POSTER
DIFFUSI PER
OGNI SDG



24

Newsletter inviate

15

Partecipanti
al gruppo di lavoro

6

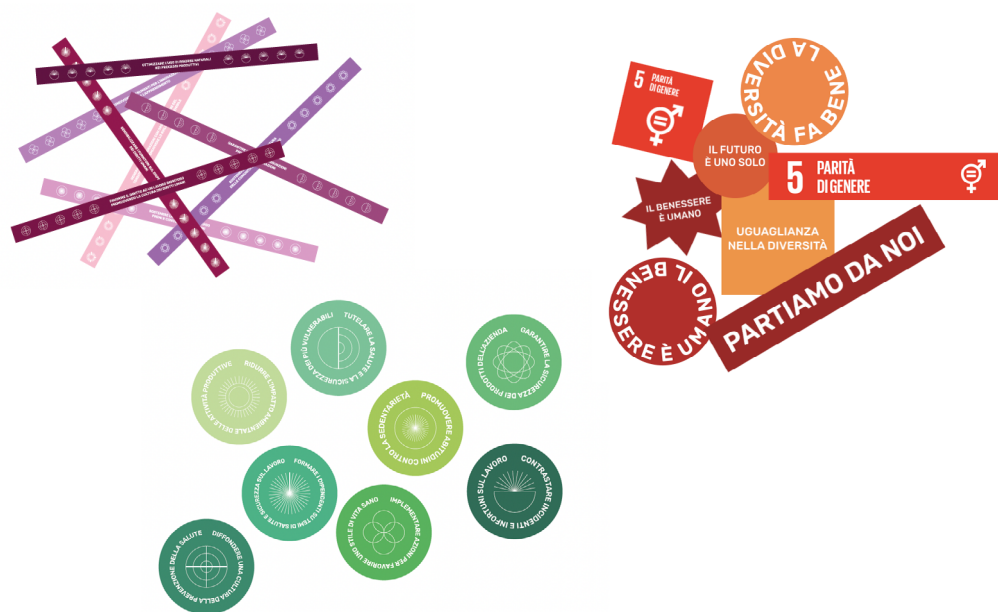
Incontri

3
AMBASSADOR

ADESIVI

GADGET

STICKER



3 WORKSHOP
TEMATICI
SUGLI SDGs



3 SALUTE E BIENESSERE

200 PERSONE COINVOLTE



5 PARITÀ DI GENERE

185 PERSONE COINVOLTE



8 LAVORO DIGNITOSO E CRESCITA ECONOMICA

189 PERSONE COINVOLTE

2. Stakeholder engagement

Questa fase è stata strutturata per coinvolgere attivamente e in maniera trasversale i nostri collaboratori interni. Abbiamo voluto chiedere a ciascuno di esprimere il proprio punto di vista (personale e applicato all'azienda) su temi che non avevamo mai indagato o trattato.

Il nostro desiderio è stato quello di comprendere a fondo come la popolazione aziendale percepisse il contesto generale di sostenibilità e di indagare quali fossero i livelli di conoscenza e dimestichezza con strumenti e canali di comunicazione, al fine di poter instaurare un dialogo interno efficace e affine ai nostri collaboratori.

- **Comunicazione interna sulla sostenibilità**
- **Apertura di canali dedicati alla condivisione di percorsi e risultati**
- **Diffusione di contenuti informativi in azienda**
- **Istituzione di gruppi di lavoro interno**
- **Gruppo Facebook riservato ai dipendenti**
- **Giornate tematiche**
- **Coinvolgimento di Ambassador esterni**

Con queste modalità abbiamo chiesto ai nostri collaboratori di lavorare sui temi più complessi: identificare le linee guida generali e un set di obiettivi pratici da mettere in atto nel Piano. L'intera squadra ha lavorato sui temi materiali e sugli obiettivi di Sviluppo Sostenibile selezionati durante il percorso di Audit in occasione dei survey e dei design workshop (SDGs n. 3/5/8), trattati attraverso format eterogenei. Il percorso formativo è stato sviluppato attraverso una newsletter interna e un'operazione di sensibilizzazione con strumenti pensati appositamente per il progetto:

Poster di sensibilizzazione per ciascun SDG su 8 obiettivi identificati per le aziende dal Global Compact Network

Gadget per ciascun SDG su 8 obiettivi identificati per le aziende dal Global Compact Network

Stickers distribuiti a tutti i dipendenti con claim di inclusione e sostenibilità sociale

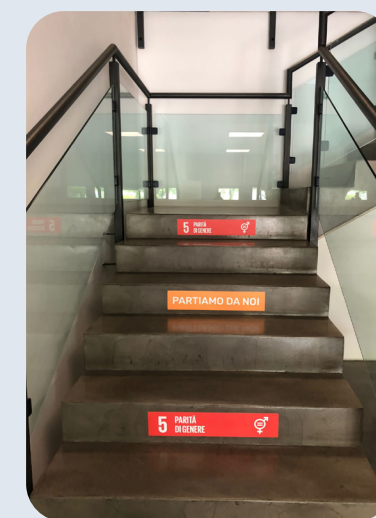
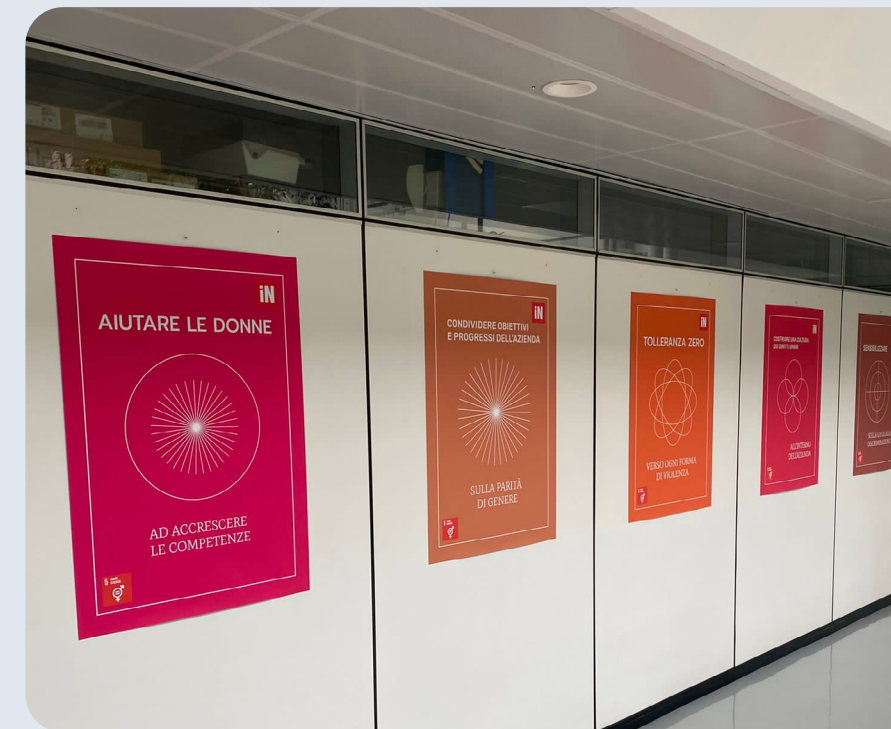
Adesivi disseminati nei luoghi dell'azienda con claim di sostenibilità

Social wall per la votazione e la selezione di 4 obiettivi concreti per ogni SDG (3/5/8)

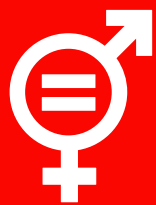
Set di carte con la raccolta degli obiettivi selezionati

Workshop per individuare proposte applicative per ogni obiettivo selezionato

Questionario aperto per esprimere un parere di preferenza sulle attività proposte al workshop



5 PARITÀ DI GENERE



3 SALUTE E BENESSERE

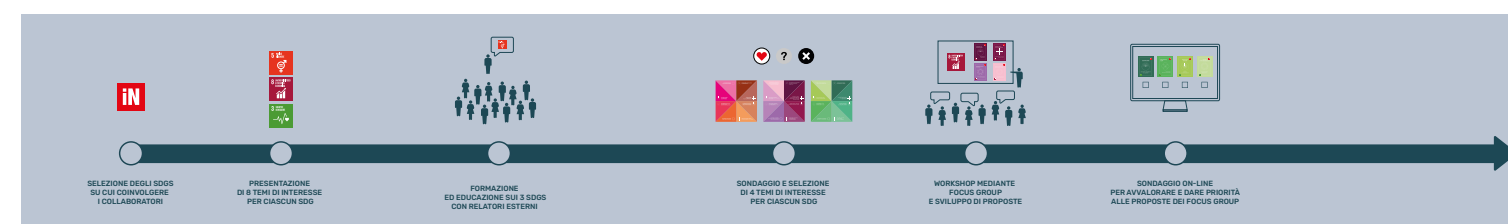


8 LAVORO DIGNITOSO E CRESCITA ECONOMICA



In maniera aperta e con nuove modalità e strumenti di confronto abbiamo portato avanti un processo di coinvolgimento interno in cui tutti sono stati chiamati a partecipare liberamente.

Il percorso è stato strutturato attraverso un'attività continuativa bimestrale in tutte le sedi che si è svolta da luglio a dicembre 2021.



Un quadro organico distribuito per annualità, così come presentato nei capitoli precedenti.

La fase di raccolta, analisi e valutazione dei dati è stata svolta in modo indipendente e imparziale, senza pregiudizi, scopi o intenzioni, per condurre la valutazione in modo obiettivo e con la massima integrità.

Infine tutte le proposte raccolte sono state approvate internamente dai diversi responsabili e inserite in un quadro organico distribuito per annualità, così come presentato nei capitoli precedenti.



RIPERCORRIAMO IL CAMMINO FATTO INSIEME SULL'OGGETTIVO SDG 5 - PARITÀ DI GENERE

PROPOSTE

CONSAPEVOLEZZA

ELABORAZIONE

RISULTATI



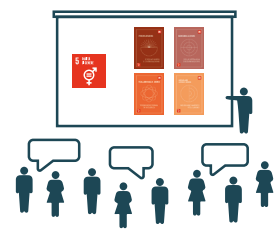
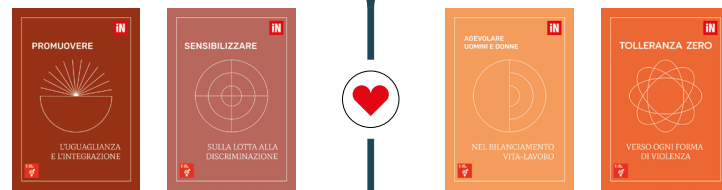
8 TEMI PROPOSTI



SPILLE

WALL PER SONDAGGIO

INCONTRO CON ELIANA RIGGIO

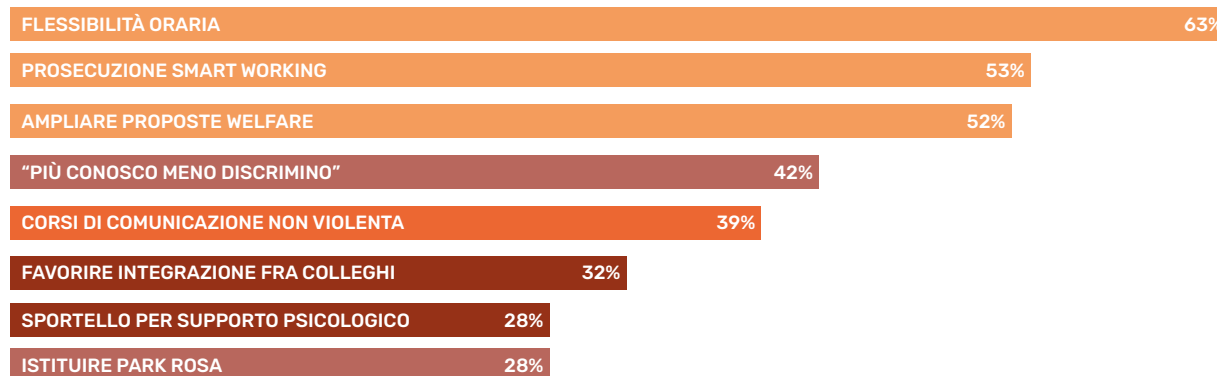


WORKSHOP FOCUS GROUP



SONDAGGIO ON-LINE

ESITO SONDAGGIO IN ORDINE DI % DI GRADIMENTO





RIPERCORRIAMO IL CAMMINO FATTO INSIEME SULL'OBIETTIVO SDG 3 - SALUTE E BENESSERE

PROPOSTE

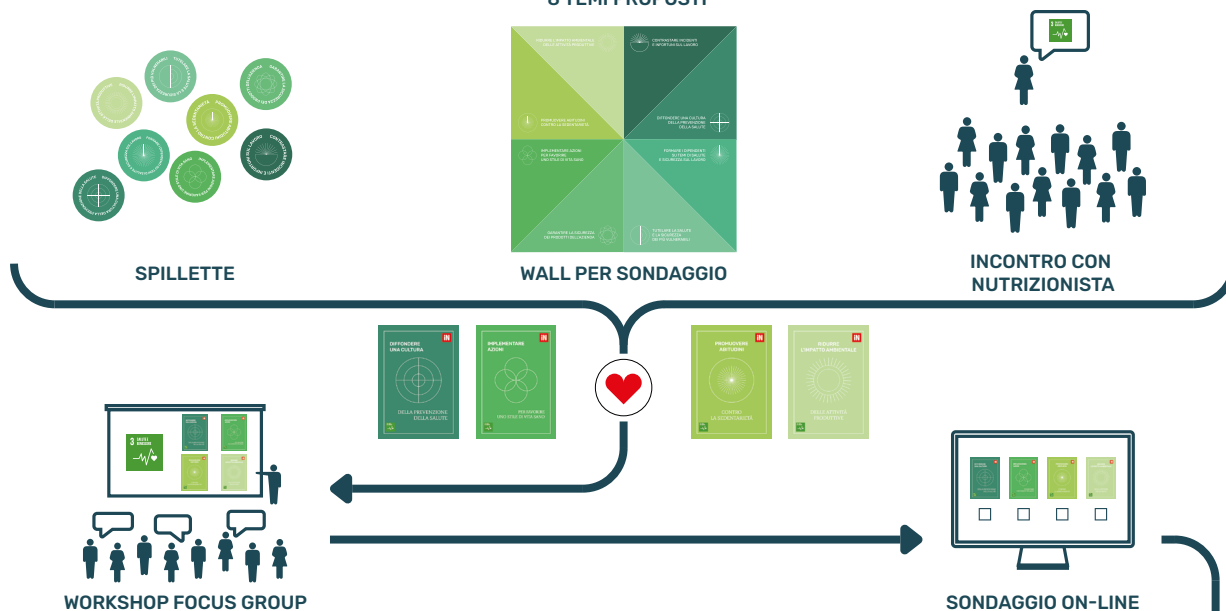
CONSAPEVOLEZZA

ELABORAZIONE

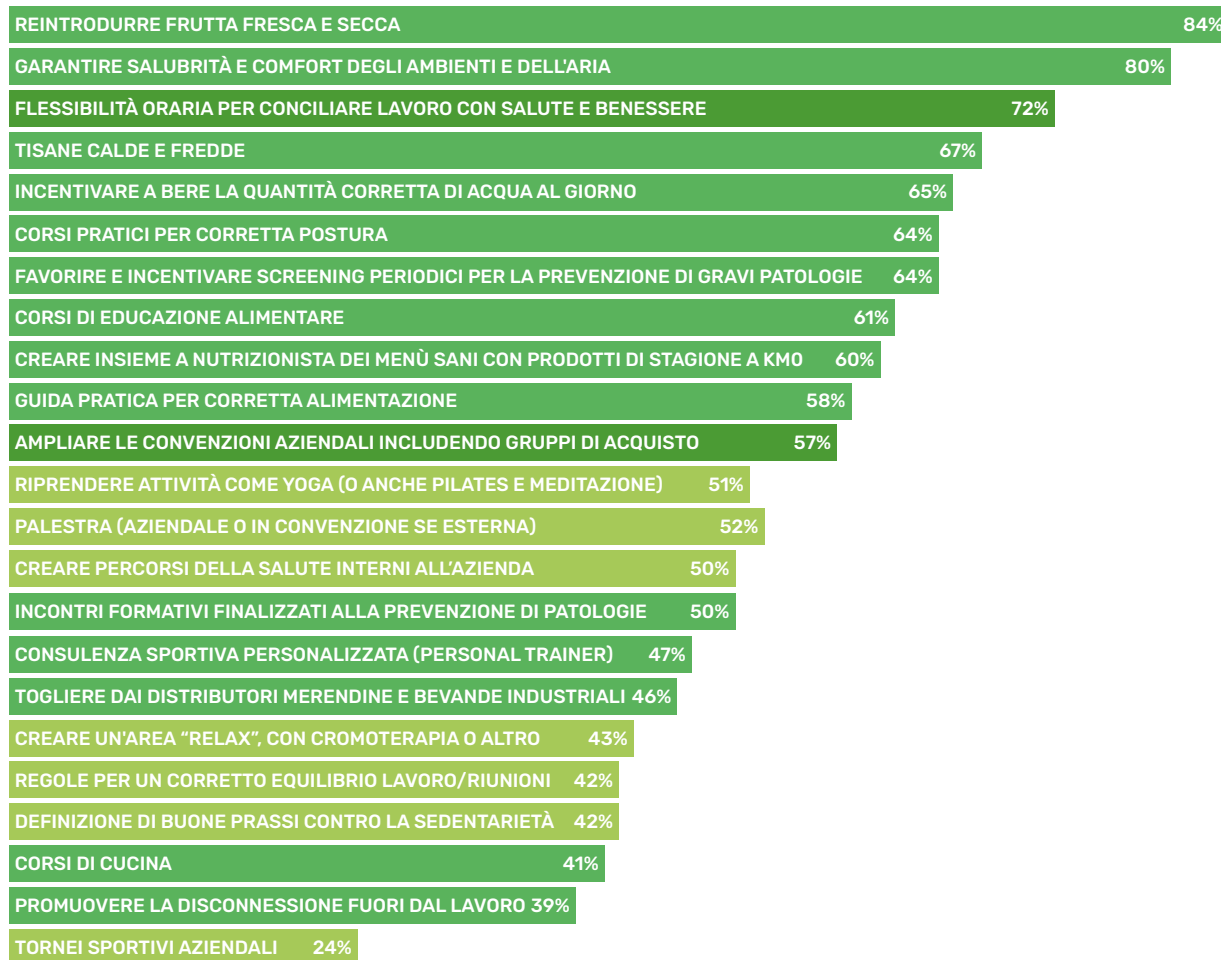
RISULTATI



8 TEMI PROPOSTI



ESITO SONDAGGIO IN ORDINE DI % DI GRADIMENTO



RIPERCORRIAMO IL CAMMINO FATTO INSIEME SULL'OBIETTIVO SDG 8 - LAVORO DIGNITOSO E CRESCITA ECONOMICA

PROPOSTE

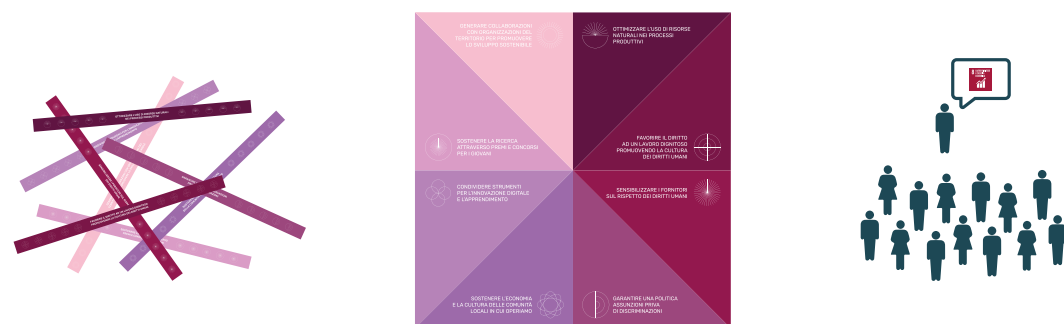
CONSAPEVOLEZZA

ELABORAZIONE

RISULTATI



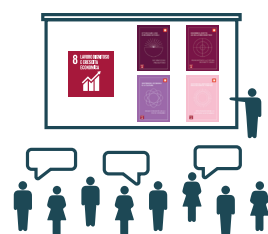
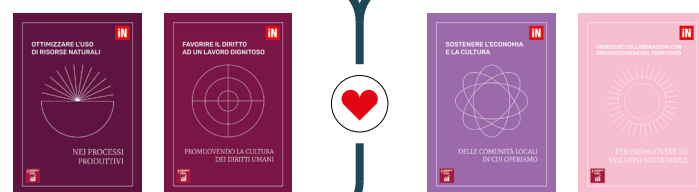
8 TEMI PROPOSTI



BRACCIALETTINI

WALL PER SONDAGGIO

INCONTRO CON DON PAOLO PASETTO



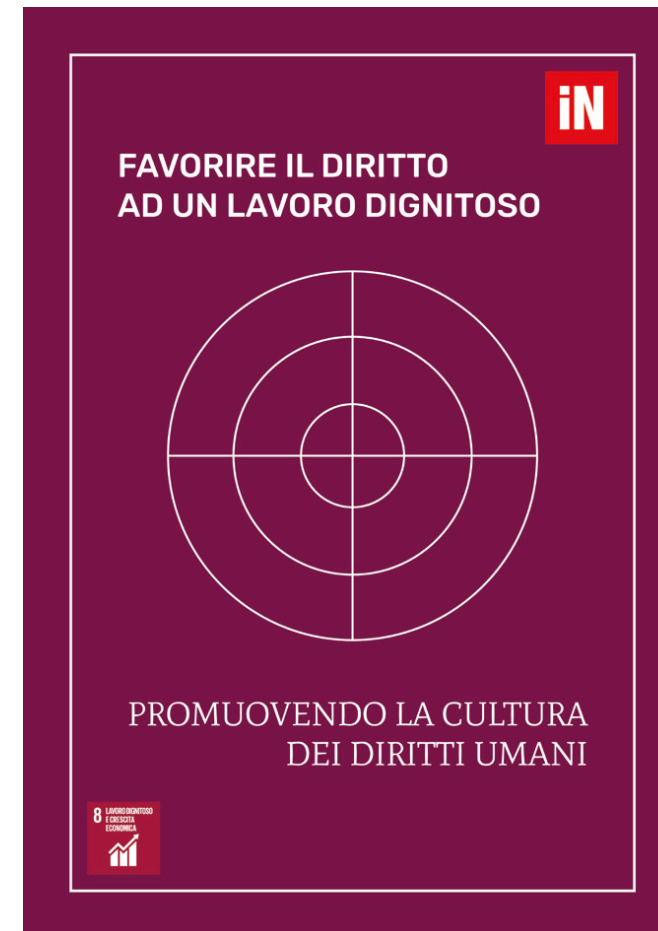
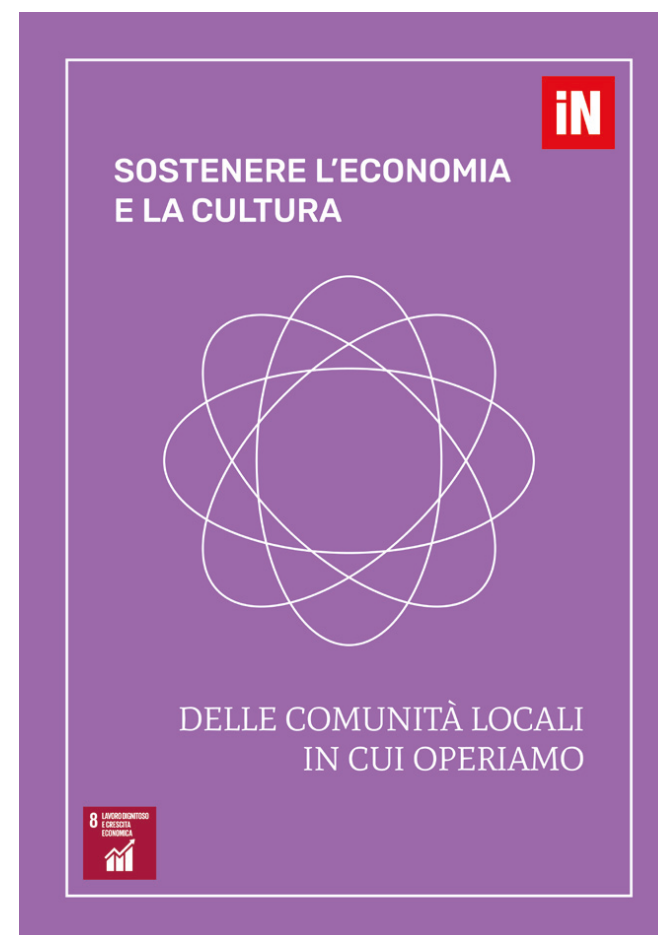
WORKSHOP FOCUS GROUP



SONDAGGIO ON-LINE

ESITO SONDAGGIO IN ORDINE DI % DI GRADIMENTO

PROMUOVERE LA BUONA PRATICA DELLA RACCOLTA DIFFERENZIATA	67%
FAVORIRE LA DIGITALIZZAZIONE, RISPARMIANDO LA CARTA, EVITANDO DI STAMPARE QUANDO NON NECESSARIO	62%
PROMUOVERE IL DIALOGO FRA COLLEGGI ED UFFICI AL FINE DI INDIVIDUARE SOLUZIONI CONDIVISE	60%
ADOTTARE MISURE DI OTTIMIZZAZIONE DEGLI SPRECHI DI RISORSE NATURALI, AD ESEMPIO L'ACQUA	60%
COINVOLGERE IL LAVORATORE NEGLI OBIETTIVI AZIENDALI	59%
COLLABORARE CON UNIVERSITÀ E SCUOLE PER SCAMBIARE ESPERIENZE E COMPETENZE	50%
PROCESSO DI RICERCA E SELEZIONE DEL PERSONALE PRIVO DI DISCRIMINAZIONI	49%
SUPPORTARE L'OCCUPAZIONE DI PERSONE DI CATEGORIE SVANTAGGIATE	42%
VALUTARE I FORNITORI PER IL RISPETTO DEI DIRITTI UMANI	35%



NOTA METODOLOGICA

Con questo documento Performance iN Lighting intende portare un segno tangibile al percorso di sviluppo in materia di analisi e comunicazione nei confronti dei propri stakeholder.

Il processo di redazione è stato gestito e coordinato da collaboratori interni e consulenti esterni specializzati. Trattandosi di una prima edizione il documento ha previsto, come fase di partenza, le linee guida e gli obiettivi strategici che intendiamo perseguire a breve e lungo termine.

Il presente Piano di Sostenibilità presenta infatti una rendicontazione preliminare delle performance 2021 di Performance iN Lighting S.p.A. per fissare alcuni punti e metriche di valutazione che mirano a rappresentare la capacità dell'azienda di generare valore nel breve, medio e nel lungo termine per l'organizzazione stessa e i propri stakeholder.

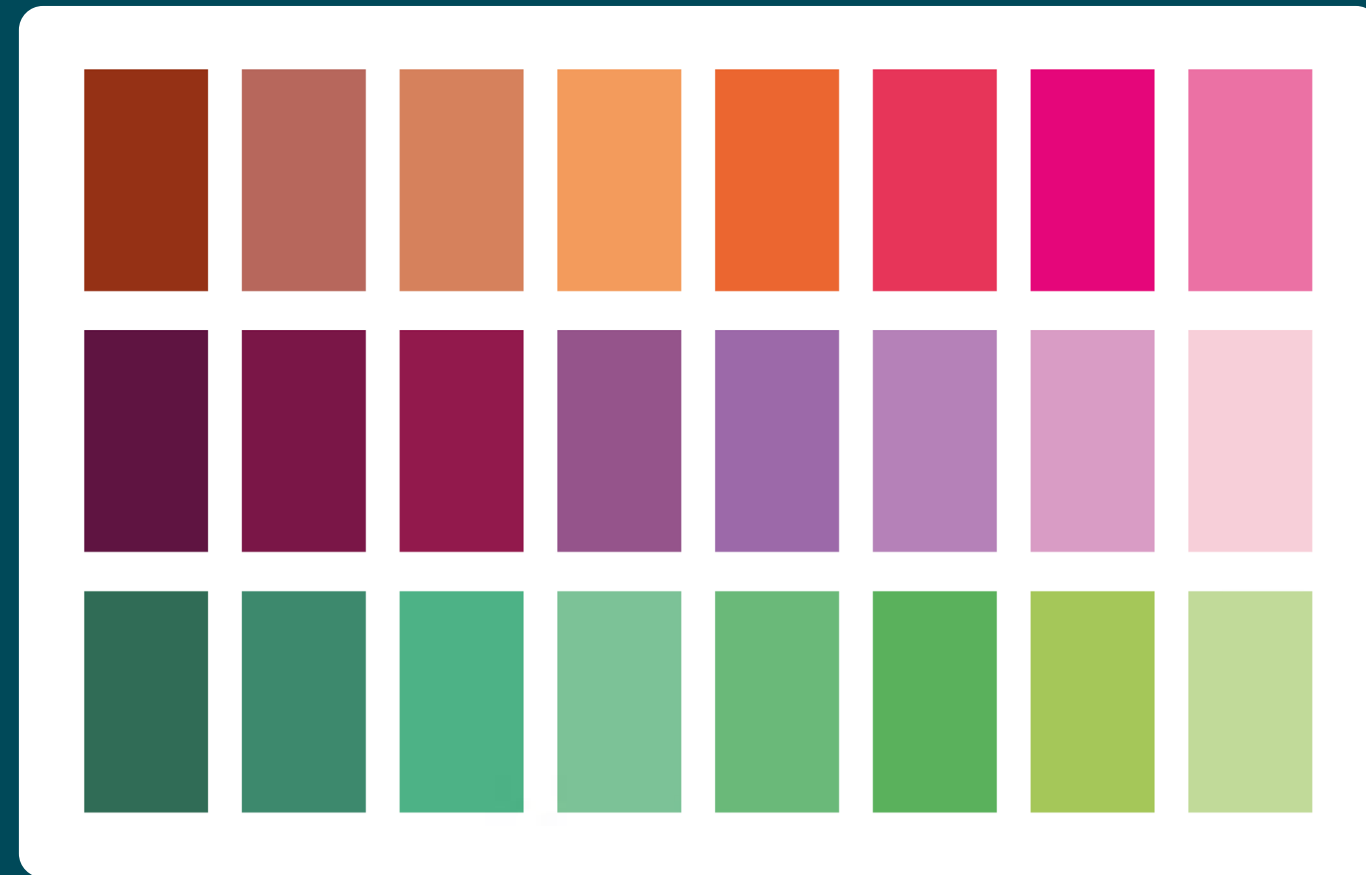
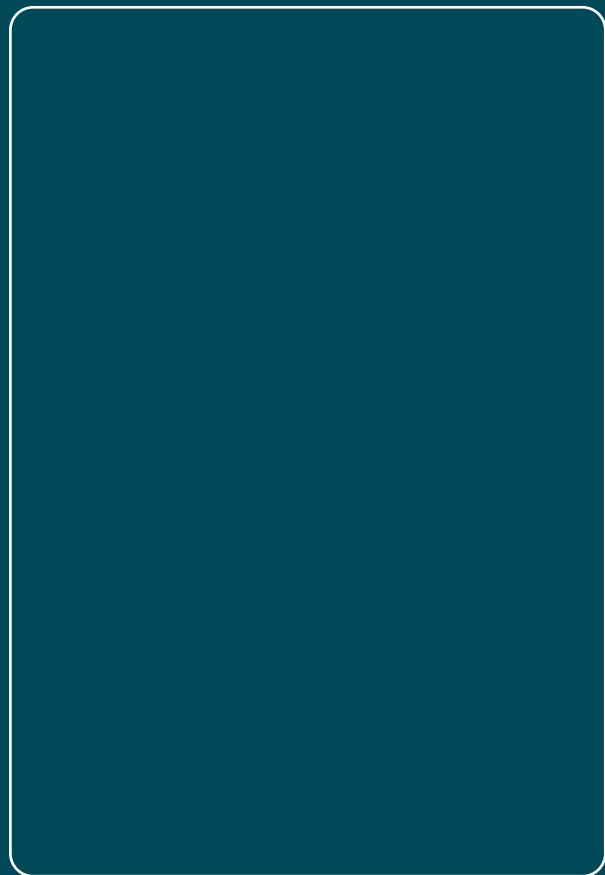
Le informazioni contenute nel documento si riferiscono ai temi identificati come materiali e ai relativi indicatori che riflettono gli impatti economici, ambientali e sociali significativi. Il documento è stato redatto prendendo a modello i principali framework di rendicontazione (GRI, B Impact Assessment, IR framework, UN Global Compact, SDG Action Manager) selezionando un set di indicatori e di approcci adatti allo specifico contesto di utilizzo.

L'intero processo è stato impostato e gestito secondo i seguenti principi generali:

- **Sinteticità, accessibilità e semplicità**
- **Focus strategico e orientamento al futuro**
- **Relazioni con gli stakeholder**

Inoltre, il documento è stato articolato sviluppando i seguenti elementi di contenuto:

- **Profilo dell'organizzazione**
- **Indirizzi strategici e temi materiali**
- **Performance 2021**
- **Prospettive future**



RUBIK

ABCDEFGHIJKLMNOPQRSTUVWXYZ
abcdefghijklmnopqrstuvwxyz
1234567890!"£\$%&/()=?°çé*§

MATE SC

ABCDEFGHIJKLMNOPQRSTUVWXYZ
ABCDEFGHIJKLMNOPQRSTUVWXYZ
1234567890!"£\$%&/()=?°çÉ*§

I contenuti di questo documento fanno riferimento all'anno 2021 e, in particolare, alle attività identificate per il triennio 2022-2024; eventuali eccezioni a tale perimetro sono esplicitate all'interno del testo del documento o tramite specifiche note.

Il presente documento è stato redatto secondo alcuni principi di applicazione per la definizione dei contenuti del report:

- **Completezza:** le tematiche trattate rappresentano gli aspetti ambientali, sociali ed economici più rilevanti per l'attività dell'azienda, permettendo una valutazione quanto più completa delle performance nell'anno 2021.
- **Contesto di sostenibilità:** le performance sono inserite nel più ampio contesto di sostenibilità del business dell'azienda.
- **Materialità:** i temi rendicontati sono stati individuati sulla base della loro rilevanza per il business dell'Azienda oltre che per i propri stakeholder.
- **Inclusività degli stakeholder:** sono stati riportati i portatori d'interesse e le modalità con le quali si è tenuto, e si intende in futuro, tenere conto dei loro interessi nella definizione dei contenuti.

Per assicurare la qualità delle informazioni riportate, sono stati seguiti i seguenti criteri di qualità:

- **Accuratezza:** il livello di dettaglio dei contenuti riportati risulta adeguato alla comprensione e alla valutazione delle performance nel periodo di rendicontazione individuato.
- **Affidabilità:** i dati presentati nel documento sono stati raccolti, elaborati e validati dai responsabili di ogni funzione. I dati economici risultano coerenti con quelli riportati nella relazione finanziaria annuale di Gruppo.
- **Chiarezza:** la scelta di un linguaggio chiaro e accessibile e l'utilizzo di grafici e tabelle per rappresentare le performance rendono il documento fruibile e di facile comprensione.

Origine dei dati

Per la raccolta dati sono stati selezionati più strumenti, funzionali ad apprendere fatti sulla percezione del contesto produttivo secondo la visione degli stakeholder e a raccogliere informazioni sulle convinzioni e sul comportamento degli attori principali.

Analisi dei Dati primari

- **Interviste 1:1;**
- **Design Workshop partecipativi;**
- **Sondaggi e questionari;**
- **Votazioni su social wall.**

Analisi dei dati secondari

- **Revisione di documenti interni;**
- **Dati statistici da altre organizzazioni;**
- **Benchmarking (SDG Action Manager).**

Criteri di Valutazione

I criteri di valutazione hanno definito la modalità di trattamento e approccio dei contenuti del Piano.

- **Condotta:** valutazione e considerazione di tutte le informazioni raccolte attraverso standard curati e professionali.
- **Approccio metodologico:** uso di una metodologia chiara, efficace e organizzata.
- **Rilevanza:** la misura in cui gli obiettivi del progetto sono coerenti con i requisiti e le esigenze. Una valutazione della coerenza del progetto nel raggiungimento dei suoi obiettivi.
- **Efficienza:** la misura in cui gli input vengono convertiti in risultati.
- **Impatto:** la misura in cui il progetto apporta cambiamenti.

PERFORMANCE
iN LIGHTING

Piano di Sostenibilità 2022-2024
#performancetogether

Progetto a cura di
Performance iN Lighting S.p.A

Consulenza e sviluppo
Concept design e data visualization
Ashtart Consultancy Srl Società Benefit

© Tutti i diritti riservati
performanceinlighting.com
incommunity@pil.lighting.com

